



گزارش صنعت بیمه

واحد سرمایه‌گذاری و تحلیل اوراق بهادار

فراود ملت
farasood mellat



شرکت‌های بیمه از نهادهای مهم در بازار سرمایه اند که از طریق پذیرش ریسک‌های متنوع و همچنین تجهیز و تقویت منابع مالی برای سرمایه‌گذاری در بازار پول و سرمایه نقش موثری در توسعه اقتصادی کشور دارند.

شرکت‌های بیمه با دریافت مبالغی تحت عنوان حق بیمه، پرداخت خسارت‌های احتمالی را در آینده تعهد می‌نمایند. از آنجا که خسارت‌ها با احتمال مواجه است و مربوط به زمان آینده است، وقفه زمانی قابل ملاحظه‌ای بین دریافت حق بیمه و پرداخت خسارت در صورت وقوع دارد. این وقفه زمانی است که در حقیقت امکان مشارکت فعال شرکت‌های بیمه در بازار سرمایه و سرمایه‌گذاری وجوه انباشته شده تحت حق بیمه و ذخایر فنی را فراهم می‌آورد.



فهرست مطالب



گزارش ماهانه
شرکتهای بیمه ای



صنعت بیمه در نه ماهه
ابتدایی سال ۱۴۰۳



صنعت بیمه در سال ۱۴۰۲



تعاریف و مفاهیم
صنعت بیمه



بخش اول

تعاریف و مفاهیم

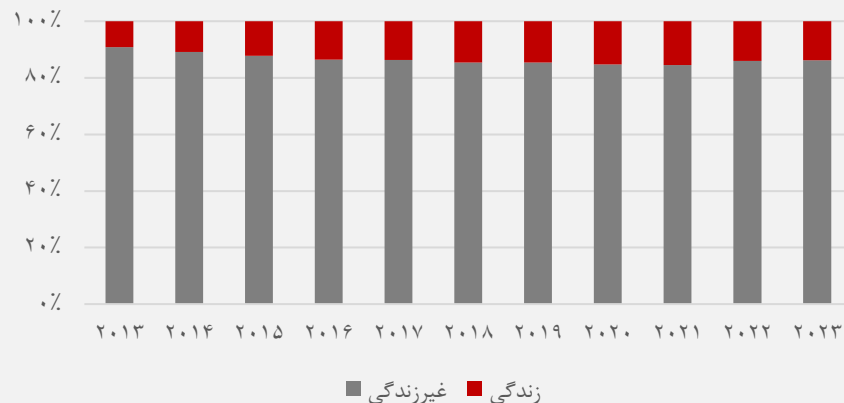


عنوان	۱۴۰۲ (۲۰۲۳)	۱۴۰۱ (۲۰۲۲)	۱۴۰۰ (۲۰۲۱)	
شاخص های اقتصادی	رتبه جهانی اقتصاد کشور	۴۵	۴۸	
	تولید ناخالص داخلی با قیمت جاری (میلیارد ریال)	۱۳۹,۳۴۳,۶۲۹	۱۰۱,۸۲۳,۸۵۵	۶۵,۳۶۲,۶۰۰
	جمعیت (میلیون نفر)	۸۶	۸۵	۸۴
	نرخ برابری ارز (دلار آمریکا به ریال)	۳۸۲,۳۴۴	۳۹۶,۳۶۴	۲۳۰,۸۱۹
	حق بیمه تولیدی (میلیارد ریال)	۲,۷۹۷,۱۱۶	۱,۷۶۱,۳۹۰	۱,۱۴۹,۷۹۵
شاخص های بیمه ای	نرخ رشد حق بیمه تولیدی کشور بر حسب ریال (درصد)	۵۹	۵۳	۴۰
	حق بیمه تولیدی (میلیارد دلار)	۷	۶	۵
	رتبه جهانی صنعت بیمه (برحسب حق بیمه)	۴۶	۴۷	۴۹
	سهم از حق بیمه های زندگی (عمر) در کشور (درصد)	۱۴	۱۴	۱۶
	حق بیمه سرانه (نسبت حق بیمه به جمعیت) (میلیون ریال)	۳۳	۲۱	۱۴
بازار بیمه منطقه (چشم انداز) *	حق بیمه سرانه در کشور (دلار)	۸۵	۷۰	۵۹
	ضریب نفوذ بیمه در کشور (درصد)	۳	۲	۲
	سهم ایران از حق بیمه های منطقه (درصد)	۸	۷	۷
	نرخ رشد حق بیمه های تولیدی در منطقه (درصد)	۸,۶	۱۳	۱۲,۲-
	سهم از حق بیمه های زندگی در منطقه (درصد)	۲۲	۲۷	۲۹
بازار بیمه جهان *	حق بیمه سرانه در منطقه (دلار)	۱۵۳	۱۳۷	۱۲۵
	ضریب نفوذ بیمه در منطقه (درصد)	۱,۹	۲,۰	۲,۰
	سهم ایران از حق بیمه های جهان (درصد)	۰,۱۰	۰,۱۰	۰,۱۰
	نرخ رشد حق بیمه های تولیدی در جهان (درصد)	۶	۸	۸
	سهم از حق بیمه های زندگی در جهان (درصد)	۴۰	۴۱	۴۳
حق بیمه سرانه در جهان (دلار)	۸۸۹	۸۵۳	۸۷۴	
ضریب نفوذ بیمه در جهان (درصد)	۷	۷	۷	

- حق بیمه تولیدی مبالغ حق بیمه بیمه‌نامه‌هایی که طی دوره مورد بررسی توسط مؤسسات بیمه صادر شده‌اند. این مبالغ در بیمه‌های غیر زندگی بر مبنای حق بیمه صادره و در بیمه‌های زندگی بر مبنای حق بیمه‌های وصولی (دریافتی) لحاظ می‌گردد.
- حق بیمه سرانه نسبت مجموع حق بیمه‌های تولیدی مؤسسات بیمه در یک سال به جمعیت هر کشور است و بیانگر مقدار حق بیمه‌های است که به طور متوسط هر نفر پرداخت کرده است.
- ضریب نفوذ بیمه برای مقایسه وضعیت صنعت بیمه کشور با کل اقتصاد از شاخص ضریب نفوذ بیمه استفاده میشود. این شاخص نسبت حق بیمه های تولیدی مؤسسات بیمه در یک سال به تولید ناخالص داخلی (به قیمت جاری) است و بیانگر حرکت سریعتر (یا آهسته تر) صنعت بیمه در مقایسه با مجموعه اقتصاد کشور است.
- تولید ناخالص داخلی (GDP)، ارزش کل کالاها و خدمات نهایی تولید شده در کشور در یک بازه زمانی معین است که با واحد پول جاری کشور اندازه‌گیری میشود. منظور از کالاها و خدمات نهایی، آن دسته از کالاها و خدماتی است که در انتهای زنجیره تولید قرار گرفته اند و خود آنها برای تولید و خدمات دیگر خریداری نمیشوند.



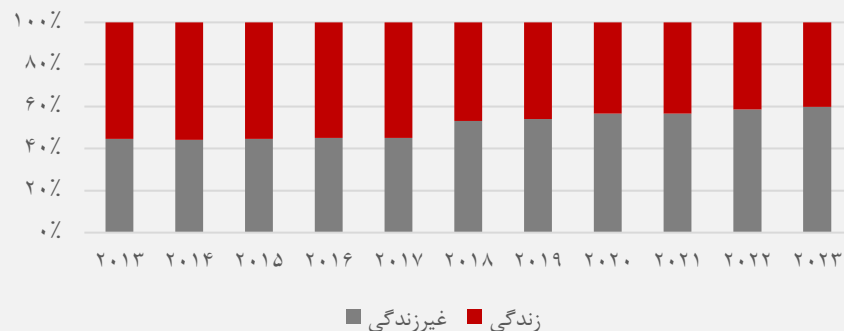
سهم حق بیمه‌های زندگی و غیر زندگی در ایران



نوعی بیمه است که در آن بیمه گر متعهد میشود مبلغ معینی به صورت سرمایه و یا مستمری به بیمه گذار و یا ذینفعانی که او تعیین کرده است پرداخت کند. بیمه گذار میتواند برحسب شرط دریافت مزایای بیمه نامه زندگی (حیات و یا فوت بیمه شده)، نحوه دریافت مزایا (یکجا و یا مستمری)، زمان دریافت مزایا و نحوه پرداخت حق بیمه، هر نوع بیمه نامه‌های را که پاسخگوی نیازهای باشد، خریداری نماید. بیمه نامه‌های زندگی به دو صورت انفرادی و گروهی صادر شده و بیمه‌شدگان را تحت پوشش قرار میدهند. رایج‌ترین بیمه نامه انفرادی در این رشته، "بیمه‌نامه عمر و پس‌انداز" است که علاوه بر جنبه پس انداز و تشکیل سرمایه، خطر فوت را تحت پوشش قرار میدهد. مزایای بیمه‌نامه‌های انفرادی میتواند به شرط فوت بیمه شده به بازماندگان او (یا ذینفع بیمه نامه) تعلق یابد. یکی از نمونه‌های بیمه‌نامه‌های گروهی "بیمه نامه عمر کارکنان دولت" است که کارمندان یک سازمان دولتی را تحت پوشش قرار میدهد.

بیمه زندگی

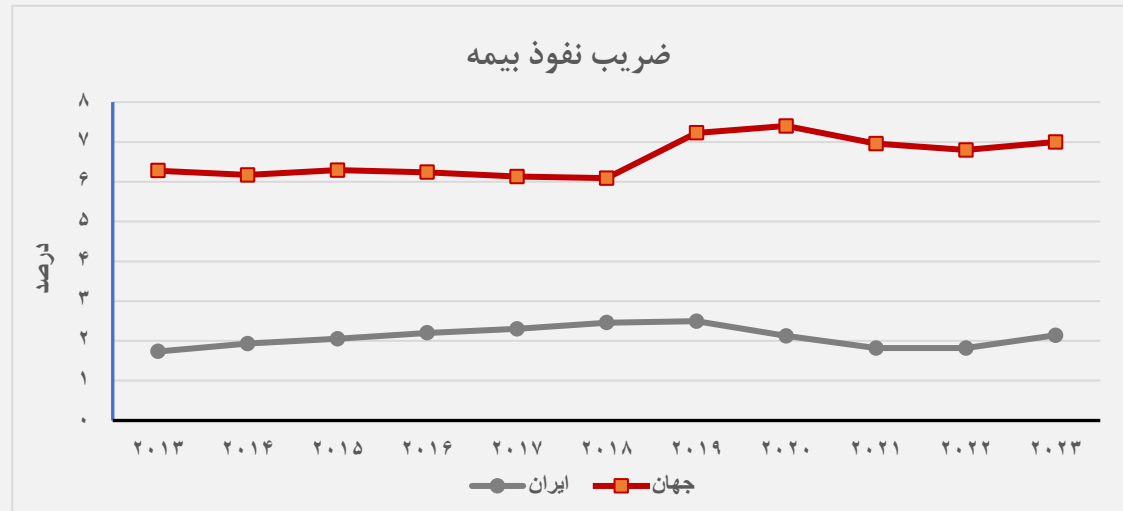
سهم حق بیمه‌های زندگی و غیر زندگی در جهان



سایر رشته‌های بیمه به جز بیمه‌های زندگی، تحت عنوان "بیمه‌های غیر زندگی" دسته بندی میشوند شامل:

حوادث راننده	حوادث	باربری	آتش سوزی
کشتی	درمان	شخص ثالث و مازاد	بدنه اتومبیل
مسئولیت	پول	مهندسی	هواپیما
	سایر	نفت و انرژی	اعتبار

بیمه های غیر زندگی



افزایش ضریب نفوذ بیمه به عنوان یکی از شاخصهای توسعه و رشد اقتصادی کشورها محسوب میشود و با توجه به اینکه بین ضریب نفوذ بیمه و توسعه اقتصادی رابطه دوطرفه برقرار است، افزایش مقدار ضریب نفوذ باعث بهبود توسعه و رشد اقتصادی و در نتیجه بهبود وضع معیشتی افراد جامعه میگردد.

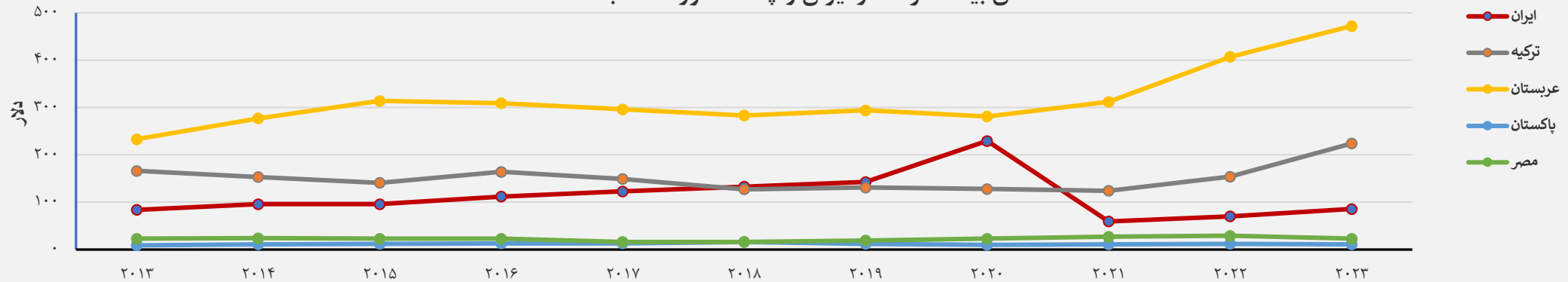
مطالعات جدید نشان می‌دهند که تاثیر متقابل توسعه مالی و شاخصهای آزادی اقتصادی بر ضریب نفوذ بیمه در کشورهای منتخب مثبت و معنادار است. همچنین، تاثیر متغیرهای توسعه مالی، آزادی اقتصادی، درآمد سرانه، سرمایه انسانی، و درجه شهرنشینی بر ضریب نفوذ بیمه مثبت و معنادار است، اما متغیرهای نرخ بیکاری و تورم اثر منفی دارند.

* روند کاهشی ضریب نفوذ بیمه از سال ۱۳۹۹ (۲۰۲۰) تا پایان (۲۰۲۲) ۱۴۰۱، به دلیل رشد اسمی بالاتر تولید ناخالص داخلی (به واسطه تورم قیمت‌ها) در مقایسه با رشد حق بیمه تولیدی بوده است.

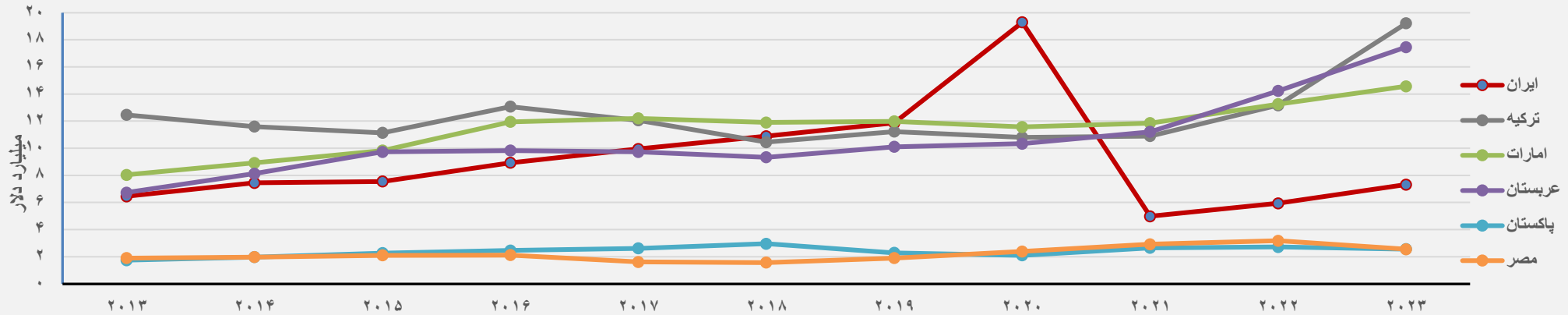
فاصله ضریب نفوذ بیمه کشور ایران با متوسط جهانی و کشورهای پیشرو چشمگیر است. صنعت بیمه کشور در عمل شاهد حضور وسیع بخش خصوصی نیست و نهادهای دولتی و وابسته به دولت، سهامدار شرکتهای بیمه هستند. تحلیل ساختار بازار بیمه کشور حاکی از وجود شرایط انحصار موثر در بازار است. سهم بالایی از بازار در اختیار چهار بنگاه اصلی (ایران، آسیا، البرز، و دانا) فعال در صنعت است و به رغم اجرای سیاستهای خصوصی‌سازی، بازار بیمه کشور همچنان از تمرکز بالایی برخوردار است و در وضعیت انحصار چند جانبه سخت قرار دارد. علاوه بر این، بر اساس بررسی‌های انجام شده فاصله ضریب نفوذ بیمه کشور ایران با متوسط جهانی و کشورهای پیشرو چشمگیر است. ولی در سالیان گذشته با ورود شرکتهای خصوصی، شاخص تمرکز در صنعت بیمه بهبود یافته و ضریب نفوذ بیمه افزایش داشته است.



حق بیمه سرانه در ایران و چند کشور منتخب



حق بیمه تولیدی در ایران و چند کشور منتخب



چکیده آمار عملکرد بازار بیمه در نه ماهه اول سال ۱۴۰۳

عنوان شاخص	مقدار شاخص	تغییر در مقایسه با مدت مشابه سال قبل
حق بیمه تولیدی	۸/۳۲۴ همت	۳/۵۹ درصد رشد (#)
تعداد بیمه نامه صادره	۷/۵۹ میلیون فقره	۷ درصد رشد
خسارت پرداختی	۶/۱۶۷ همت	۱/۵۷ درصد رشد (#)
تعداد خسارت پرداختی	۶/۶۴ میلیون فقره	۲۱ درصد رشد
نسبت خسارت (*)	۶/۵۱ درصد	۷/۰ واحد کاهش
سهم بخش غیردولتی (**)	۳/۷۹ درصد از حق بیمه	۱/۷۶ درصد از خسارت
سهم رشته‌های عمده از بازار (**)	درمان	شخص ثالث و مزاد
	زندگی	بدنه اتومبیل
	۲/۳۹ درصد از حق بیمه ۶/۴۲ درصد از خسارت	۲۴ درصد از حق بیمه ۶/۲۷ درصد از خسارت
	۲/۱۴ درصد از حق بیمه ۱/۱۱ درصد از خسارت	۶/۵ درصد از حق بیمه ۶/۸ درصد از خسارت

(بر اساس ارقام خود اظهاری شرکت‌های بیمه در سنهاب)

توضیح مهم: افزایش سهم بیمه درمان (با پیشی گرفتن از سهم رشته شخص ثالث-مازاد) در بازار بیمه، به علت دریافت حق بیمه بابت تمدید قراردادهای بزرگ درمان گروهی شرکت بیمه دی، دانا و ملت به ترتیب با بنیاد شهید (در اردیبهشت)، وزارت آموزش و پرورش و صندوق بازنشستگی کشوری (در خرداد) می باشد.

(#) باید توجه داشت که در ماه‌های ابتدایی سال، رشد حق بیمه تولیدی و رشد خسارت پرداختی معمولاً در سطح بالایی قرار دارد که با گذشت چند ماه از سال تعدیل شده و به سطح مورد انتظار می رسد.

(*) در محاسبه نسبت خسارت (حاصل تقسیم خسارت پرداختی به حق بیمه تولیدی برحسب درصد) مبالغ خسارت‌های معوق، ذخایر حق بیمه، کارمزد شبکه فروش و هزینه‌های اداری-عمومی در نظر گرفته نمی‌شود. شایان ذکر است، بررسی آمار عملکرد بازار بیمه از حیث "نسبت خسارت" در این مدت نمی تواند ارزیابی مطلوبی از آن در دسترس قرار داده و فعالیت واقعی را نشان بدهد، چرا که با گذشت تنها ۵ ماه از سال، دریافت کامل حق بیمه‌های مربوط به برخی از بیمه نامه‌های صادره در این مدت انجام نگرفته و تا پایان سال وصول خواهند شد.

(**) در تحلیل سهم از پورتنوی بازار بیمه باید این موضوع را مورد توجه قرار داد که سهم شرکت‌ها (بخش دولتی و غیردولتی) و رشته‌های بیمه در دوره‌های زمانی کمتر از یک سال معمولاً با تغییرات زیادی همراه است.

چکیده آمار عملکرد بازار بیمه در نه ماهه اول سال ۱۴۰۳

- ❖ «ارزش بیمه نامه» عبارت است از: نسبت حق بیمه تولیدی به تعداد بیمه نامه صادره که نشانگر متوسط حق بیمه تولیدی در هر بیمه نامه است. در ۹ ماهه اول سال ۱۴۰۳، این میزان به نحو کلی در بازار بیمه ۴/۵۴ میلیون ریال است که در مقایسه با مدت مشابه سال گذشته ۹/۴۸ درصد رشد نشان می دهد. همچنین طی این دوره، "ارزش بیمه نامه" در رشته‌های بیمه نفت و انرژی، هواپیما، کشتی و اعتبار به ترتیب حدود ۹/۲۱، ۲/۱۶، ۴/۴ و ۶/۲ میلیارد ریال و در سایر رشته‌ها به مراتب کمتر می باشد.
- ❖ «سرانه خسارت پرداختی» که حاصل تقسیم خسارت پرداختی به تعداد موارد خسارت است، حاکی از متوسط مبلغ پرداختی در هر مورد خسارت می باشد. این نسبت در ۹ ماهه اول سال ۱۴۰۳، معادل ۹/۲۵ میلیون ریال است که ۸/۲۹ درصد در مقایسه با دوره مشابه سال قبل افزایش نشان می دهد. به علاوه در این مدت، "سرانه خسارت پرداختی" در رشته‌های بیمه نفت و انرژی، هواپیما، کشتی، باربری، حوادث راننده و آتش سوزی به ترتیب حدود ۸/۱۶، ۲/۹، ۸/۵، ۱/۲، ۳/۱ و ۲/۱ میلیارد ریال و در سایر رشته‌ها به مراتب پایین تر است.
- ❖ «سرانه تعداد خسارت» که از نسبت تعداد موارد خسارت به تعداد بیمه نامه صادره به دست می آید، مبین آن است که به طور متوسط در هر بیمه نامه چه تعداد خسارت پرداخت شده است. طی ۹ ماهه اول سال ۱۴۰۳، این نسبت در بازار بیمه معادل ۱/۱ واحد است (نسبت به دوره مشابه سال قبل ۱/۰ افزایش داشته است). اما در رشته بیمه درمان حدود ۳/۲۱ واحد و در رشته اعتبار حدود ۹/۴ واحد بوده و در سایر رشته‌های بیمه به مراتب کمتر از یک واحد است

چکیده آمار عملکرد بازار بیمه در نه ماهه اول سال ۱۴۰۳



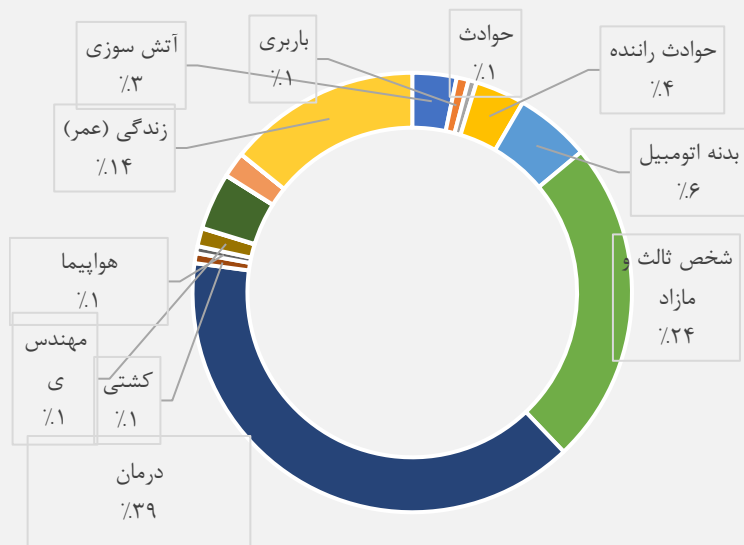
❖ حق بیمه تولیدی و خسارت پرداختی به ترتیب حدود ۳۲۴.۸ و ۱۶۷.۶ همت (هزار میلیارد تومان) است.

❖ مبالغ حق بیمه تولیدی و خسارت پرداختی نسبت به ۹ ماهه اول سال گذشته به ترتیب ۵۹.۳ و ۵۷.۱ درصد رشد دارد.

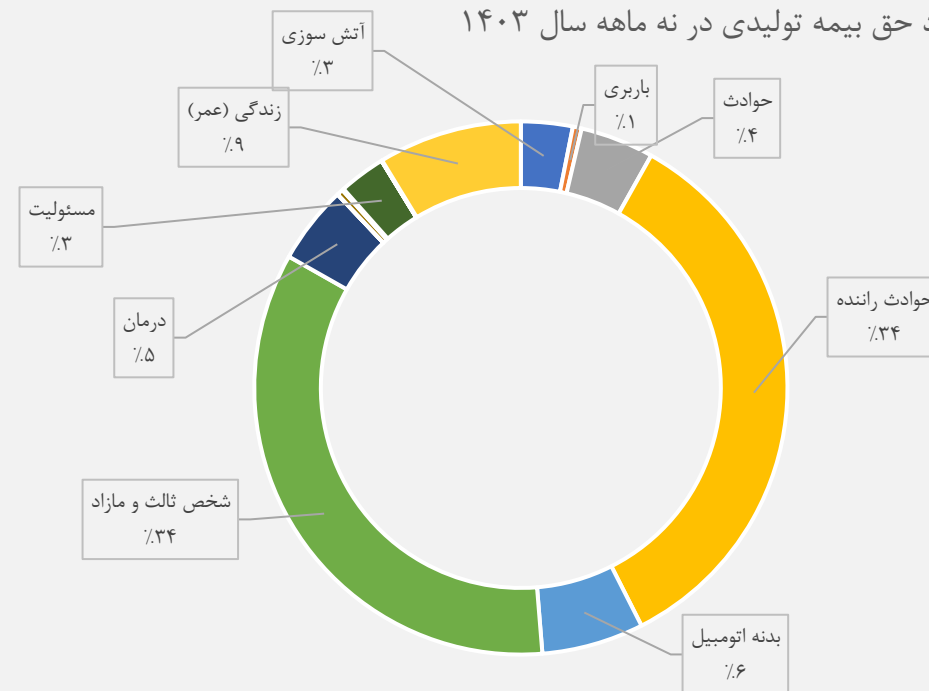
❖ حق بیمه تولیدی رشته‌های بیمه درمان و زندگی به ترتیب با ۳۹.۲ درصد و ۱۴.۲ درصد سهم از حق بیمه و رشد حق بیمه معادل ۸۴.۲ درصد و ۶۴.۶ درصد، موجبات رشد ۵۹.۳ درصدی حق بیمه تولیدی بازار در این مدت را فراهم آورده اند.

❖ رشد بالای ۵۷.۱ درصدی خسارت پرداختی، بیشتر ناشی از عملکرد رشته درمان و زندگی به ترتیب با سهم ۴۲.۶ و ۱۱.۱ درصد از خسارت پرداختی و رشد بالای خسارت پرداختی مربوط به این دو رشته به ترتیب معادل ۶۲.۲ و ۱۰۰.۳۹ درصد بوده است.

حق بیمه تولیدی در نه ماهه سال ۱۴۰۳



تعداد حق بیمه تولیدی در نه ماهه سال ۱۴۰۳



❖ ۴ رشته اعتبار (با ۱۱۴.۴٪)، بدنه اتومبیل (با ۸۰٪)، شخص ثالث و مازاد (با ۵۹.۴٪) و درمان (با ۵۶٪) نسبت خسارتی بالاتر از بازار بیمه (با ۵۱.۶٪) داشتند.

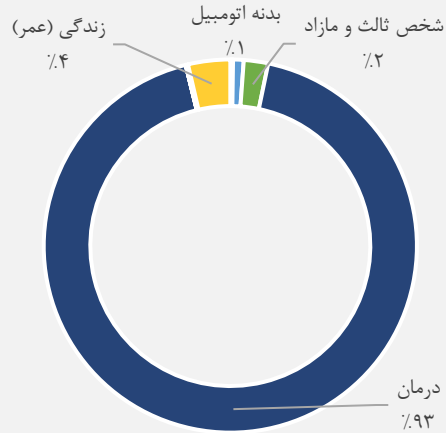
❖ بیشترین سهم از خسارت پرداختی در بازار بیمه همچنان به ۴ رشته درمان، شخص ثالث-مازاد، زندگی و بدنه اتومبیل به ترتیب با ۴۲.۶، ۲۷.۶، ۱۱.۱ و ۸.۶ درصد (در مجموع ۸۹.۹٪) اختصاص دارد (۱۰.۱ درصد مابقی خسارت در ۱۲ رشته دیگر پرداخت شده است).

❖ پوشش ریسک‌های مرتبط با وسایل نقلیه (با صدور بیمه‌نامه‌های شخص ثالث-مازاد، بدنه اتومبیل و حوادث راننده) موجبات اختصاص ۳۳.۲ درصد از حق بیمه تولیدی و ۳۹.۲ درصد از خسارت پرداختی بازار را فراهم آورده است.

چکیده آمار عملکرد بازار بیمه در نه ماهه اول سال ۱۴۰۳



خسارت پرداختی در نه ماه ابتدایی سال ۱۴۰۳ سهم از کل

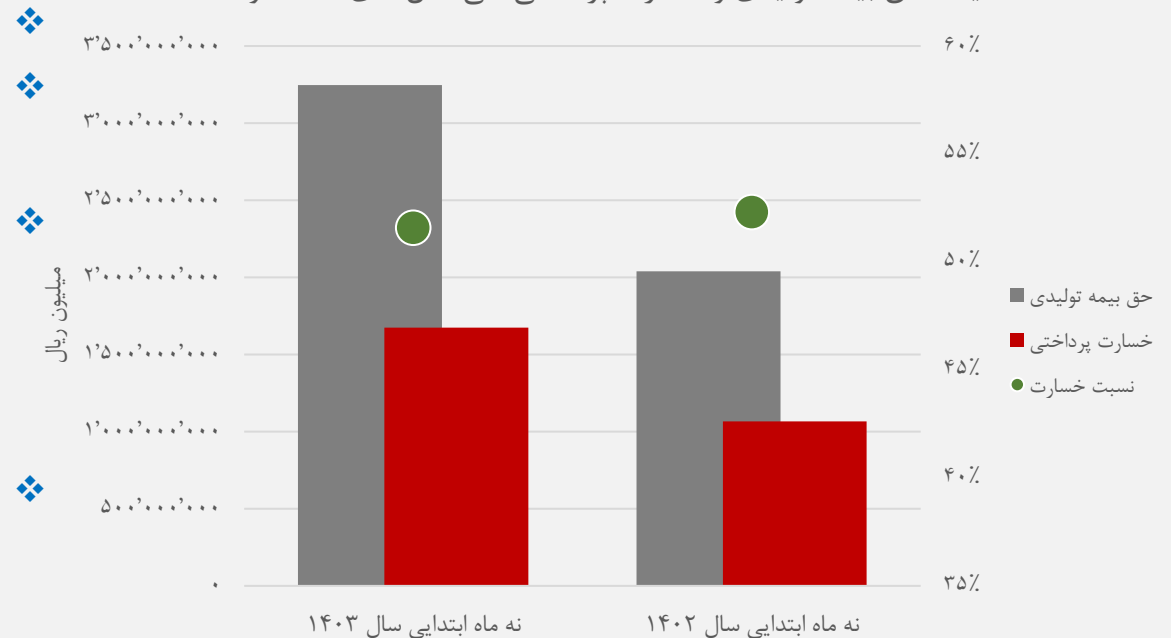


نسبت خسارت بازار با ۰.۷ واحد کاهش در مقایسه با ۹ ماهه اول سال قبل به ۵۱.۶ درصد رسیده است. البته در محاسبه این نسبت (حاصل تقسیم خسارت پرداختی به حق بیمه تولیدی ضربدر ۱۰۰)، مبالغ خسارت‌های معوق، ذخایر حق بیمه، کارمزد شبکه فروش و هزینه‌های اداری-عمومی شرکت‌های بیمه در نظر گرفته نمی‌شود.

سهم ۵ رشته بیمه درمان، شخص ثالث-مازاد، زندگی، بدنه اتومبیل و مسئولیت به ترتیب با ۳۹.۲، ۲۴، ۱۴.۲، ۵.۶ و ۴.۲ درصد (در مجموع ۸۷.۱٪) از پرتفوی حق بیمه تولیدی در بازار است (۱۲.۹ درصد

مابقی حق بیمه به ۱۱ رشته دیگر اختصاص دارد).

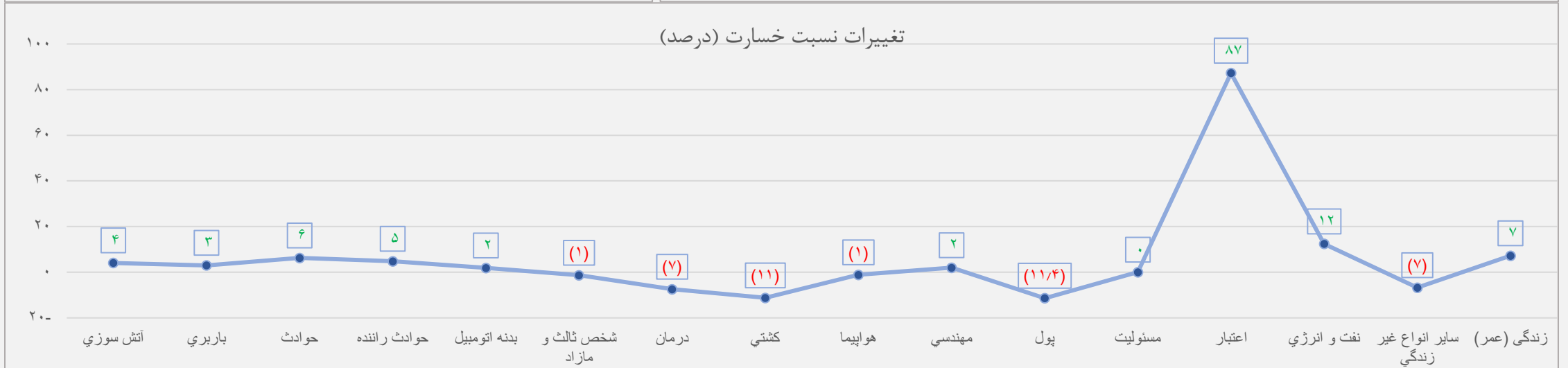
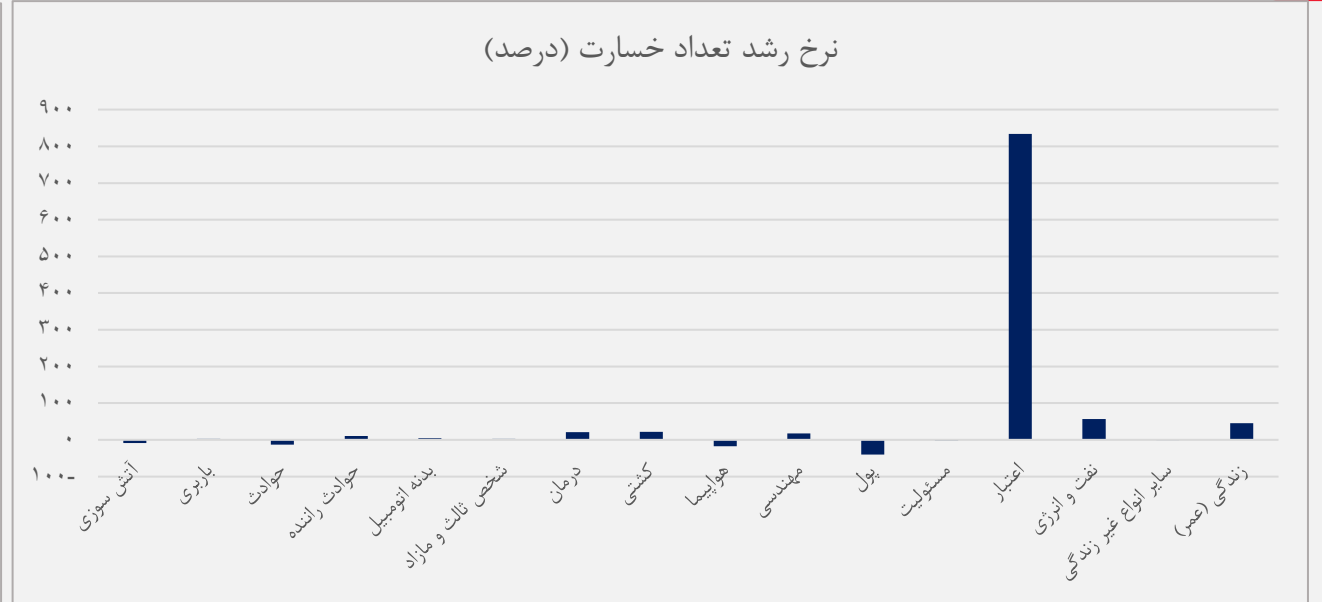
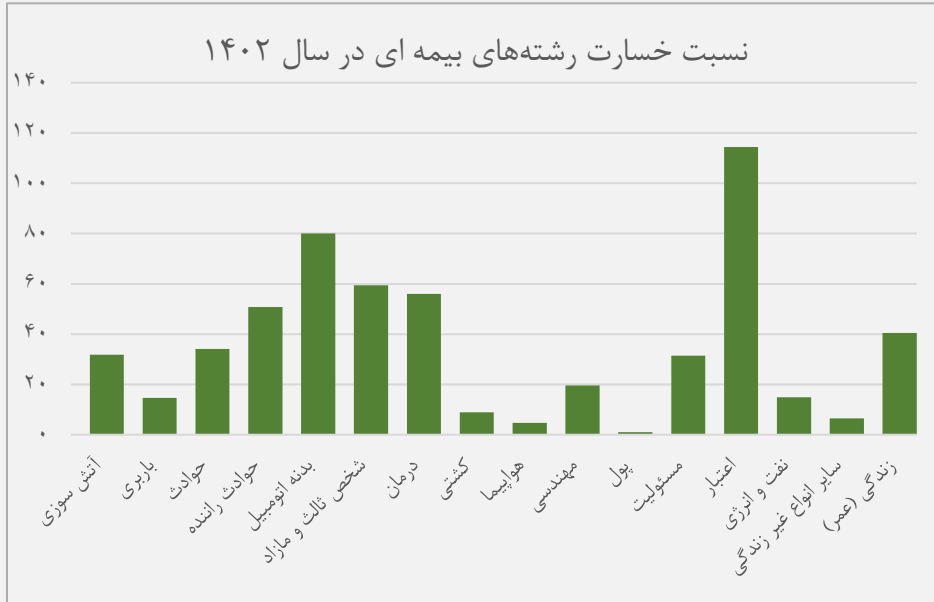
مقایسه حق بیمه تولیدی و خسارت پرداختی طی سال‌های ۱۴۰۲ و ۱۴۰۳



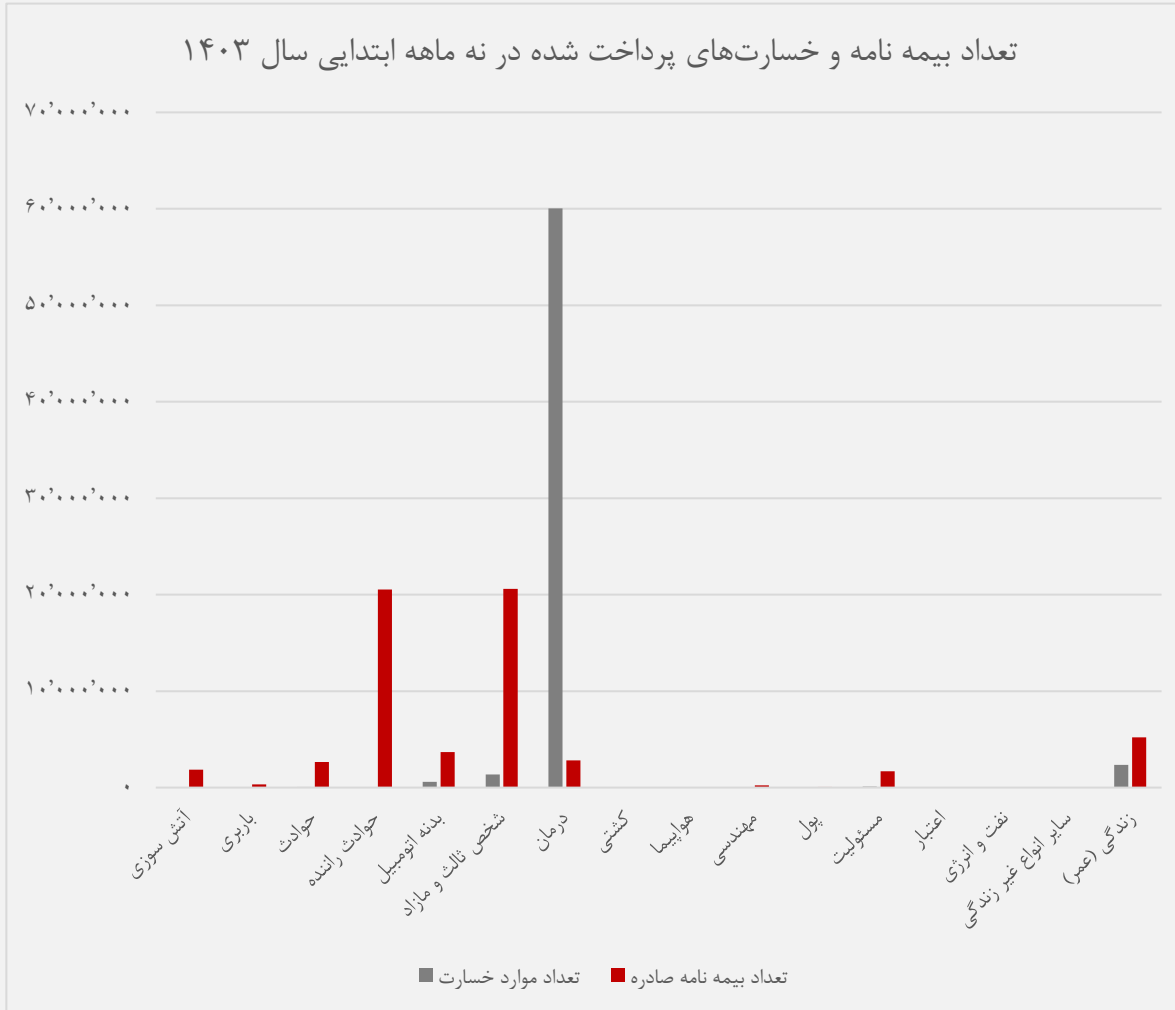
در نه ماهه اول سال، بیش از ۵۹.۷ میلیون بیمه نامه صادر و ۶۴.۴ میلیون فقره خسارت پرداخت شده است. تعداد بیمه نامه‌های صادره و تعداد موارد خسارت پرداختی نسبت به ۹ ماهه اول سال قبل، به ترتیب ۲۱ و ۷ درصد رشد داشته است.

علت اصلی رشد ۷ درصدی تعداد بیمه نامه‌های صادره در بازار، متأثر از رشد این تعداد در رشته درمان، حوادث و مسئولیت در مجموع با ۱۲ درصد سهم (هر یک به ترتیب با سهم ۴.۷، ۴.۵ و ۲.۸ درصد) از کل بیمه نامه‌ها و نرخ رشد ۷۴.۵ درصدی در رشته درمان، ۳۴ درصدی در رشته حوادث و ۹.۷ درصدی در رشته مسئولیت بوده است.

رشد ۲۱ درصدی تعداد خسارت‌های پرداختی بازار، در اصل به دلیل افزایش ۲۱.۱ درصدی این تعداد در رشته درمان با سهم ۹۲.۹ درصد و رشد ۴۵.۴ درصدی رشته بیمه زندگی با سهم ۳.۷ درصدی از کل تعداد خسارات پرداختی بازار است.



چکیده آمار عملکرد بازار بیمه در نه ماهه اول سال ۱۴۰۳



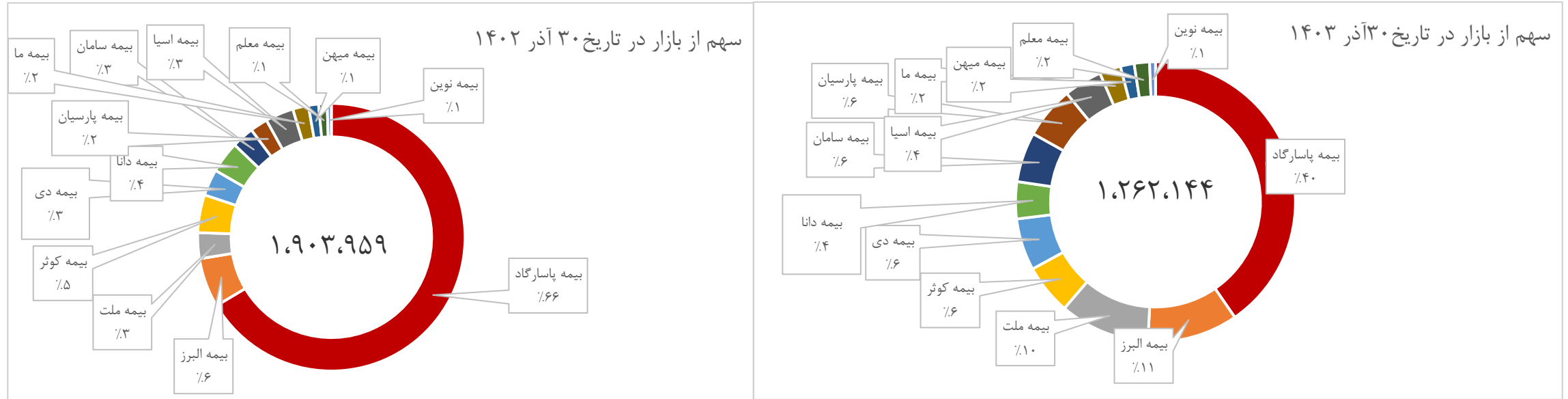
در رشته‌های بیمه اشخاص (شامل حوادث، درمان و زندگی)، بیمه نامه هم به صورت گروهی و هم به صورت انفرادی صادر می شود ولی تعداد بیمه شدگان تحت پوشش این گونه بیمه نامه‌ها در محاسبات دخالت داده نمی‌شوند و فقط تعداد بیمه‌نامه‌های صادره ملاک عمل قرار می گیرد. براین اساس، تعداد بیمه‌نامه صادره (تعداد قراردادهای بیمه) در مقایسه با حق بیمه تولیدی به مراتب کمتر است و این شاخص برای سه رشته مذکور، شاخص معناداری نیست. با این وجود، از آنجا که در تمام رشته‌های بیمه (به جز سه رشته مذکور)، از تعداد بیمه نامه صادره استفاده می‌شود، طبق رویه قبل برای رشته‌های گروهی نیز از تعداد بیمه نامه صادره استفاده شده است. وفق توضیحات فوق، در ۹ ماهه اول سال ۱۴۰۳، با وجود آن که حق بیمه تولیدی رشته‌های بیمه درمان، زندگی و حوادث به ترتیب ۲/۸۴، ۶/۶۴ و ۹/۱۹ درصد رشد داشته اند، تعداد بیمه نامه صادره درمان و حوادث با ۵/۷۴ و ۳۴ درصد رشد و در رشته زندگی با ۷/۳ درصد کاهش مواجه بوده است. از طرف دیگر تورم نیز می تواند نقش اساسی در افزایش حق بیمه ایفا نماید.

با توجه به رشد ۶/۶۲ درصدی خسارت پرداختی درمان نسبت به مدت مشابه سال قبل، تعداد موارد خسارت این رشته، ۱/۲۱ درصد افزایش داشته است که علت عمده رشد کم در تعداد موارد خسارت درمان نسبت به مبلغ خسارت پرداختی، برداشت نادرست شرکت‌های بیمه در ثبت تعداد پرونده‌های خسارت درمان به جای تعداد حواله‌های پرداختی در این رشته است.



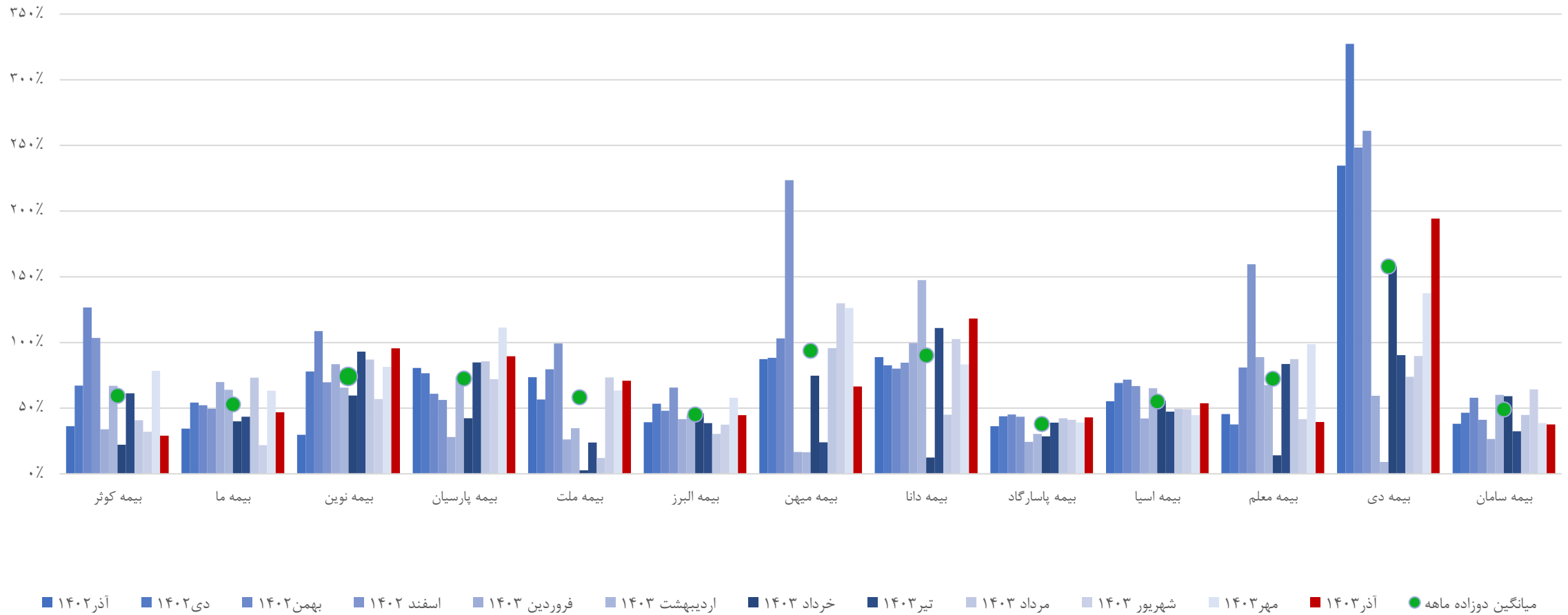
بخش دوم

بررسی گزارش ماهانه شرکتهای بورسی





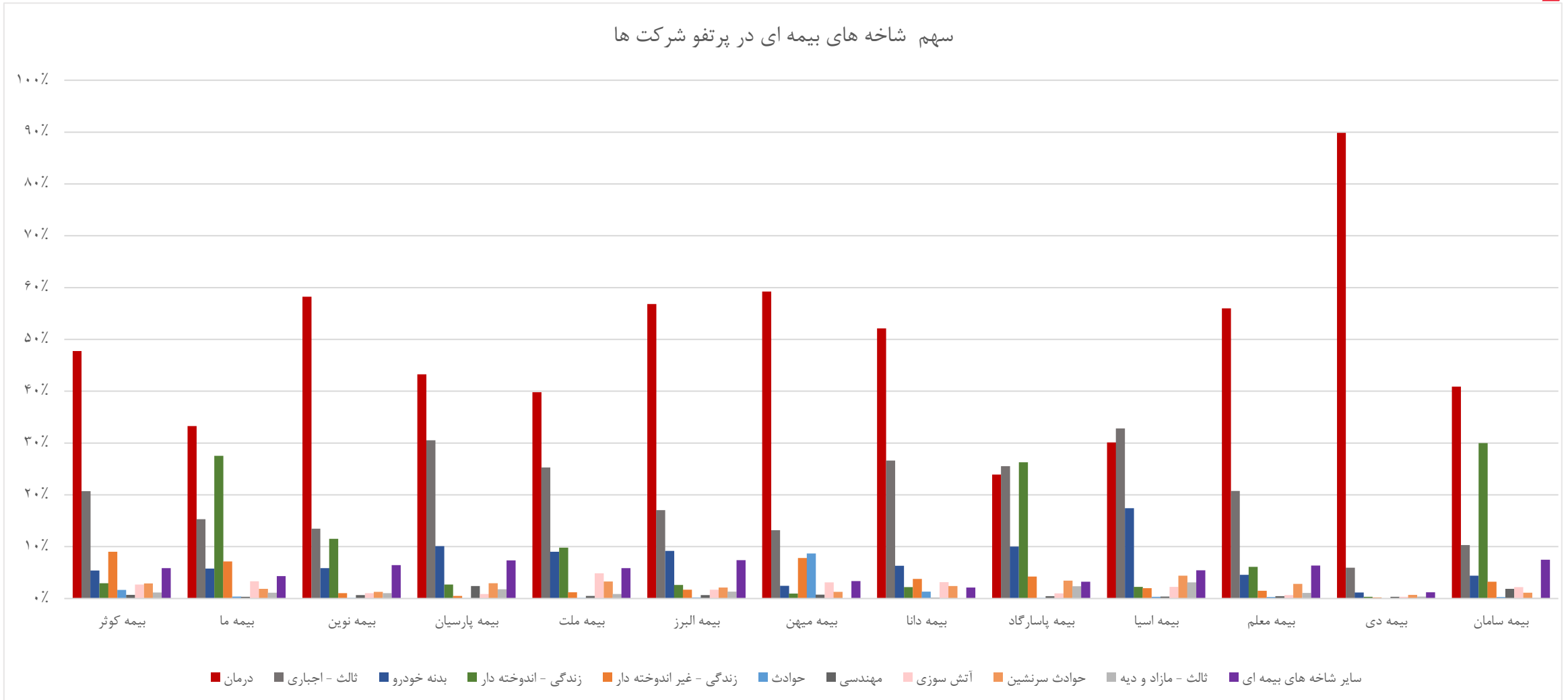
نسبت خسارت پرداختی به حق بیمه صادره دوازده ماهه منتهی به آذر ۱۴۰۳



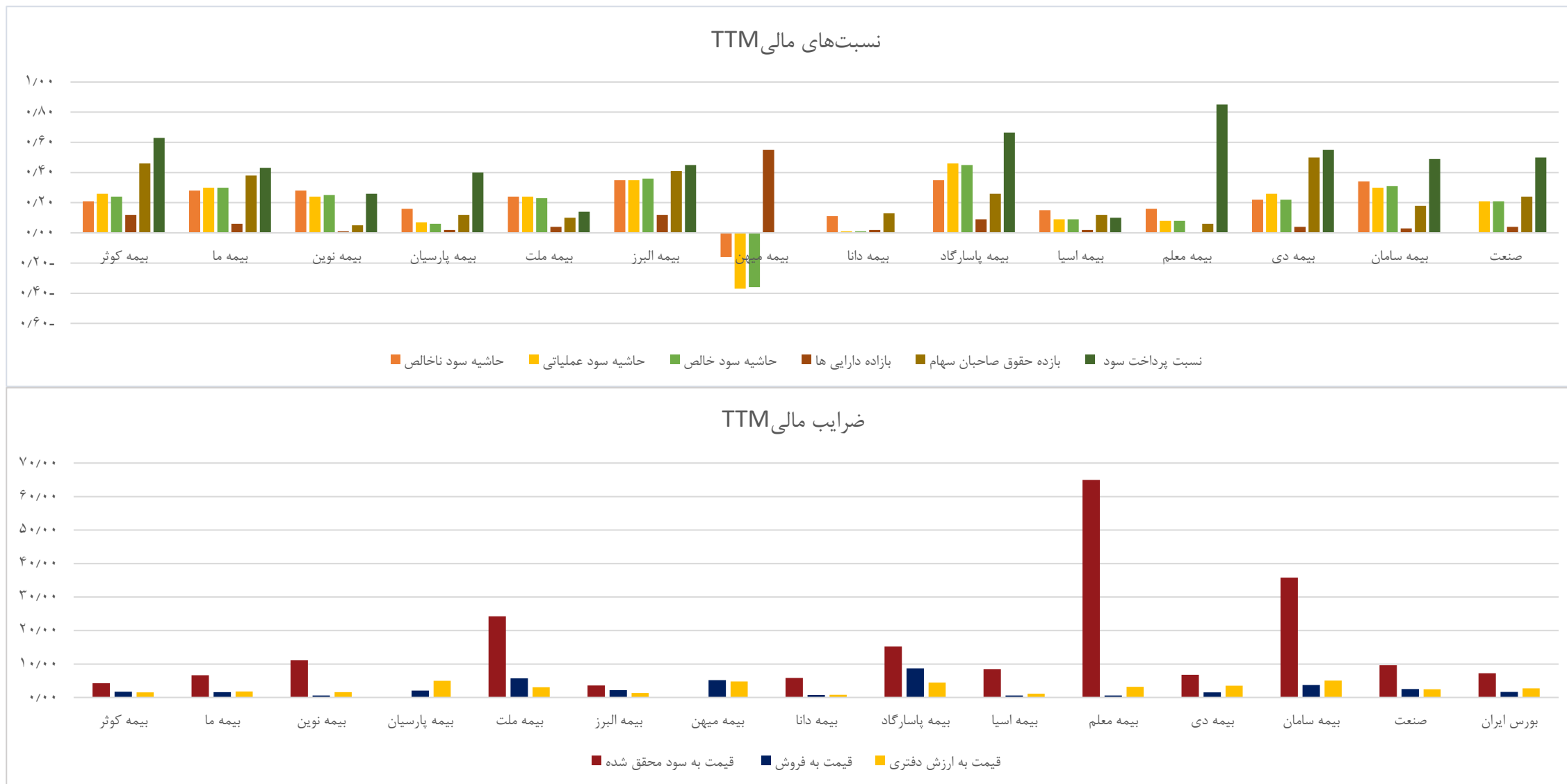
✓ شرکت‌های بیمه‌ای بازار پایه به دلیل عدم الزام به ارائه گزارش عملکرد ماهانه در این گزارش لحاظ نگردیده است.



سهم شاخه‌های بیمه‌ای در پرتفو شرکت‌ها



✓ بیمه‌های اتکایی به دلیل ساختار متفاوت کسب و کار با سایر شرکتهای بیمه در این گزارش لحاظ نگردیده است.





روند بازدهی شرکت‌های بیمه از ابتدای سال ۱۴۰۳

