



# گزارش صنعت بیمه

واحد سرمایه‌گذاری و تحلیل اوراق بهادار

فرا سود ملت  
farasood mellat



شرکت‌های بیمه از نهادهای مهم در بازار سرمایه اند که از طریق پذیرش ریسک‌های متنوع و همچنین تجهیز و تقویت منابع مالی برای سرمایه‌گذاری در بازار پول و سرمایه نقش موثری در توسعه اقتصادی کشور دارند.

شرکت‌های بیمه با دریافت مبالغی تحت عنوان حق بیمه، پرداخت خسارت‌های احتمالی را در آینده تعهد می‌نمایند. از آنجا که خسارت‌ها با احتمال مواجه است و مربوط به زمان آینده است، وقفه زمانی قابل ملاحظه‌ای بین دریافت حق بیمه و پرداخت خسارت در صورت وقوع دارد. این وقفه زمانی است که در حقیقت امکان مشارکت فعال شرکت‌های بیمه در بازار سرمایه و سرمایه‌گذاری وجوه انباشته شده تحت حق بیمه و ذخایر فنی را فراهم می‌آورد.



# فهرست مطالب



گزارش ماهانه  
شرکتهای بیمه ای



صنعت بیمه در سه ماهه  
سال ۱۴۰۳



صنعت بیمه در سال ۱۴۰۲



تعاریف و مفاهیم  
صنعت بیمه



بخش اول

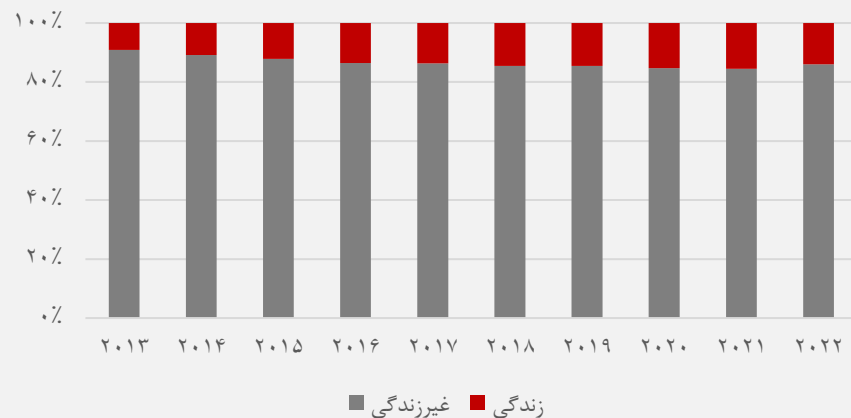
# تعاریف و مفاهیم

عنوان	۲۰۲۱	۲۰۲۲	
شاخص های اقتصادی	رتبه جهانی اقتصاد کشور (برحسب میزان GDP)	۴۸	۴۵
	تولید ناخالص داخلی با قیمت جاری (میلیارد ریال)	۶۵,۲۶۲,۶۰۰	۱۰۱,۸۲۳,۸۵۵
	جمعیت (میلیون نفر)	۸۴	۸۵
	نرخ برابری ارز (دلار آمریکا به ریال)	۲۳۰,۸۱۹	۲۹۶,۳۶۴
	حق بیمه تولیدی (میلیارد ریال)	۱,۱۴۹,۷۹۵	۱,۷۶۱,۳۹۰
شاخص های بیمه ای	نرخ رشد حق بیمه تولیدی کشور بر حسب ریال (درصد)	۴۰	۵۳
	حق بیمه تولیدی (میلیارد دلار)	۵	۶
	رتبه جهانی صنعت بیمه (برحسب حق بیمه)	۴۹	۴۷
	سهم از حق بیمه های زندگی (عمر) در کشور (درصد)	۱۶	۱۴
	حق بیمه سرانه (نسبت حق بیمه به جمعیت) (میلیون ریال)	۱۴	۲۱
بازار بیمه منطقه (چشم انداز) *	حق بیمه سرانه در کشور (دلار)	۵۹	۷۰
	ضریب نفوذ بیمه در کشور (درصد)	۲	۲
	سهم ایران از حق بیمه های منطقه (درصد)	۷	۷
	نرخ رشد حق بیمه های تولیدی در منطقه (درصد)	-۱۲.۲	۱۳
	سهم از حق بیمه های زندگی در منطقه (درصد)	۲۹	۲۷
بازار بیمه جهان *	حق بیمه سرانه در منطقه (دلار)	۱۲۵	۱۳۷
	ضریب نفوذ بیمه در منطقه (درصد)	۲	۲
	سهم ایران از حق بیمه های جهان (درصد)	۰.۱	۰.۱
	نرخ رشد حق بیمه های تولیدی در جهان (درصد)	۸	۸
	سهم از حق بیمه های زندگی در جهان (درصد)	۴۳	۴۱
حق بیمه سرانه در جهان (دلار)	۱۷۴	۸۵۳	
ضریب نفوذ بیمه در جهان (درصد)	۷	۷	

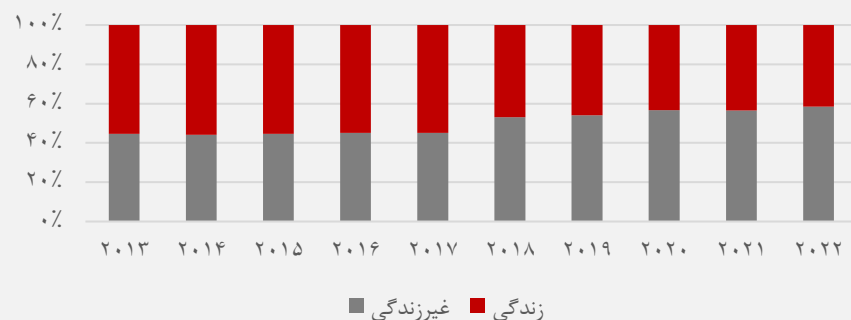
- **حق بیمه تولیدی** مبالغ حق بیمه بیمه‌نامه‌هایی که طی دوره مورد بررسی توسط مؤسسات بیمه صادر شده‌اند. این مبالغ در بیمه‌های غیر زندگی بر مبنای حق بیمه صادره و در بیمه‌های زندگی بر مبنای حق بیمه‌های وصولی (دریافتی) لحاظ می‌گردد.
- **حق بیمه سرانه** نسبت مجموع حق بیمه‌های تولیدی مؤسسات بیمه در یک سال به جمعیت هر کشور است و بیانگر مقدار حق بیمه‌های است که به طور متوسط هر نفر پرداخت کرده است.
- **ضریب نفوذ بیمه** برای مقایسه وضعیت صنعت بیمه کشور با کل اقتصاد از شاخص ضریب نفوذ بیمه استفاده می‌شود. این شاخص نسبت حق بیمه های تولیدی مؤسسات بیمه در یک سال به تولید ناخالص داخلی (به قیمت جاری) است و بیانگر حرکت سریعتر (یا آهسته تر) صنعت بیمه در مقایسه با مجموعه اقتصاد کشور است.
- **تولید ناخالص داخلی (GDP)**، ارزش کل کالاها و خدمات نهایی تولید شده در کشور در یک بازه زمانی معین است که با واحد پول جاری کشور اندازه‌گیری می‌شود. منظور از کالاها و خدمات نهایی، آن دسته از کالاها و خدماتی است که در انتهای زنجیره تولید قرار گرفته اند و خود آنها برای تولید و خدمات دیگر خریداری نمی‌شوند.



سهم حق بیمه‌های زندگی و غیر زندگی در ایران



سهم حق بیمه‌های زندگی و غیر زندگی در جهان



نوعی بیمه است که در آن بیمه گر متعهد میشود مبلغ معینی به صورت سرمایه و یا مستمری به بیمه گذار و یا ذینفعانی که او تعیین کرده است پرداخت کند. بیمه گذار میتواند برحسب شرط دریافت مزایای بیمه نامه زندگی (حیات و یا فوت بیمه شده)، نحوه دریافت مزایا (یکجا و یا مستمری)، زمان دریافت مزایا و نحوه پرداخت حق بیمه، هر نوع بیمه نامه‌های را که پاسخگوی نیازهای باشد، خریداری نماید. بیمه نامه‌های زندگی به دو صورت انفرادی و گروهی صادر شده و بیمه‌شدگان را تحت پوشش قرار میدهند. رایج‌ترین بیمه نامه انفرادی در این رشته، "بیمه‌نامه عمر و پس‌انداز" است که علاوه بر جنبه پس انداز و تشکیل سرمایه، خطر فوت را تحت پوشش قرار میدهد. مزایای بیمه‌نامه‌های انفرادی میتواند به شرط فوت بیمه شده به بازماندگان او (یا ذینفع بیمه نامه) تعلق یابد. یکی از نمونه‌های بیمه‌نامه‌های گروهی "بیمه نامه عمر کارکنان دولت" است که کارمندان یک سازمان دولتی را تحت پوشش قرار میدهد.

بیمه زندگی

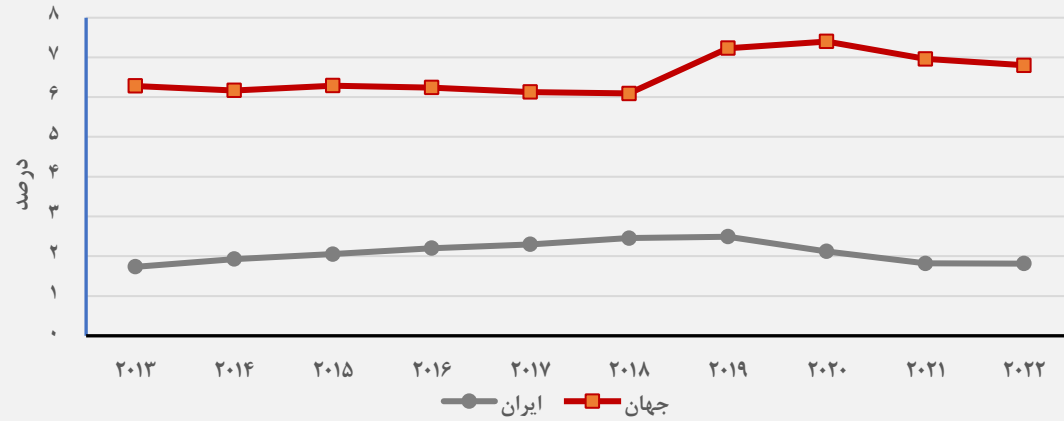
سایر رشته‌های بیمه به جز بیمه‌های زندگی، تحت عنوان "بیمه‌های غیر زندگی" دسته بندی میشوند شامل:

حوادث راننده	حوادث	باربری	آتش سوزی
کشتی	درمان	شخص ثالث و مازاد	بدنه اتومبیل
مسئولیت	پول	مهندسی	هواپیما
	سایر	نفت و انرژی	اعتبار

بیمه های غیر زندگی



### ضریب نفوذ بیمه



افزایش ضریب نفوذ بیمه به عنوان یکی از شاخصهای توسعه و رشد اقتصادی کشورها محسوب میشود و با توجه به اینکه بین ضریب نفوذ بیمه و توسعه اقتصادی رابطه دوطرفه برقرار است، افزایش مقدار ضریب نفوذ باعث بهبود توسعه و رشد اقتصادی و در نتیجه بهبود وضع معیشتی افراد جامعه میگردد.

مطالعات جدید نشان می‌دهند که تاثیر متقابل توسعه مالی و شاخصهای آزادی اقتصادی بر ضریب نفوذ بیمه در کشورهای منتخب مثبت و معنادار است. همچنین، تاثیر متغیرهای توسعه مالی، آزادی اقتصادی، درآمد سرانه، سرمایه انسانی، و درجه شهرنشینی بر ضریب نفوذ بیمه مثبت و معنادار است، اما متغیرهای نرخ بیکاری و تورم اثر منفی دارند.

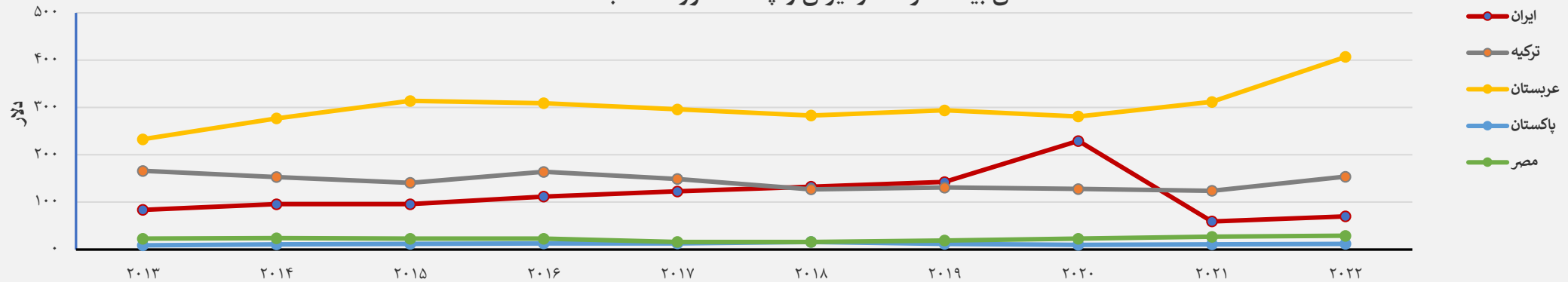
\*ت روند کاهشی ضریب نفوذ بیمه از سال ۱۳۹۹ (۲۰۲۰) تا پایان ۱۴۰۱، به دلیل رشد اسمی بالاتر تولید ناخالص داخلی (به واسطه تورم قیمت ها) در مقایسه با رشد حق بیمه تولیدی بوده است.

فاصله ضریب نفوذ بیمه کشور ایران با متوسط جهانی و کشورهای پیشرو چشمگیر است. صنعت بیمه کشور در عمل شاهد حضور وسیع بخش خصوصی نیست و نهادهای دولتی و وابسته به دولت، سهامدار شرکتهای بیمه هستند. تحلیل ساختار بازار بیمه کشور حاکی از وجود شرایط انحصار موثر در بازار است. سهم بالایی از بازار در اختیار چهار بنگاه اصلی (ایران، آسیا، البرز، و دانا) فعال در صنعت است و به رغم اجرای سیاستهای خصوصی سازی، بازار بیمه کشور همچنان از تمرکز بالایی برخوردار است و در وضعیت انحصار چند جانبه سخت قرار دارد. علاوه بر این، بر اساس بررسی های انجام شده فاصله ضریب نفوذ بیمه کشور ایران با متوسط جهانی و کشورهای پیشرو چشمگیر است. ولی در سالیان گذشته با ورود شرکتهای خصوصی، شاخص تمرکز در صنعت بیمه بهبود یافته و ضریب نفوذ بیمه افزایش داشته است.

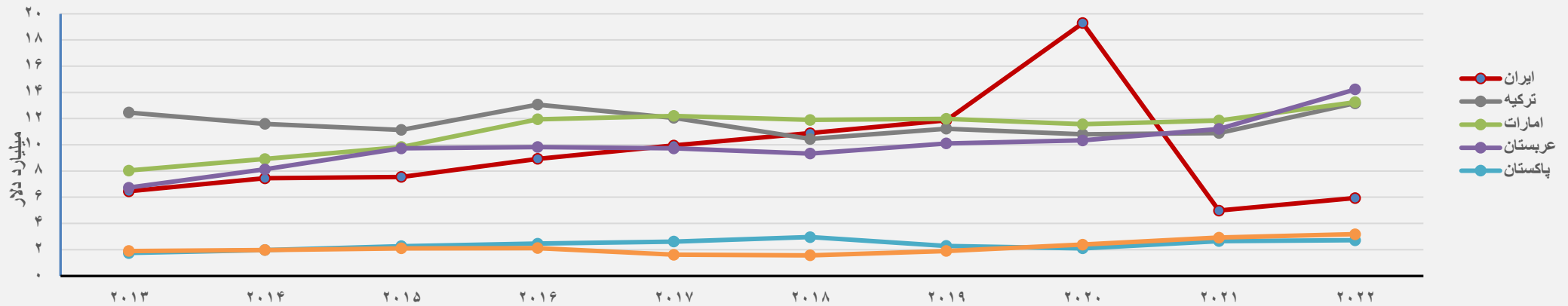
# عملکرد صنعت بیمه در سال ۱۴۰۲



### حق بیمه سرانه در ایران و چند کشور منتخب



### حق بیمه تولیدی در ایران و چند کشور منتخب





# چکیده آمار عملکرد بازار بیمه در ۳ ماهه اول سال ۱۴۰۳



تغییر در مقایسه با مدت مشابه سال قبل		مقدار شاخص		عنوان شاخص
۶۴.۳ درصد رشد (#)		۱۱۴.۱ همت		حق بیمه تولیدی
۱۰.۴ درصد رشد		۱۷.۵ میلیون فقره		تعداد بیمه نامه صادره
۵۳ درصد رشد (#)		۴۲.۷ همت		خسارت پرداختی
۱۱.۸ درصد افزایش		۱۸.۸ میلیون مورد		تعداد خسارت پرداختی
۲.۸ واحد کاهش		۳۷.۴ درصد		نسبت خسارت (*)
۱۹.۶ درصد از حق بیمه ۲۵ درصد از خسارت	شخص ثالث و مازاد	۵۱.۲ درصد از حق بیمه	درمان	سهم رشته‌های عمده از بازار (**)
		۴۴.۶ درصد از خسارت		
۴.۵ درصد از حق بیمه ۱۰.۱ درصد از خسارت	بدنه اتومبیل	۱۱.۲ درصد از حق بیمه	زندگی	
		۹.۸ درصد از خسارت		

## (بر اساس ارقام خود اظهاری شرکت‌های بیمه در سنهاب)

**توضیح مهم:** افزایش سهم بیمه درمان (با پیشی گرفتن از سهم رشته شخص ثالث-مازاد) در بازار بیمه، به علت دریافت حق بیمه بابت تمدید قراردادهای بزرگ درمان گروهی شرکت‌های بیمه است.

(#) باید توجه داشت که در ماه‌های ابتدایی سال، رشد حق بیمه تولیدی و رشد خسارت پرداختی معمولاً در سطح بالایی قرار دارد که با گذشت چند ماه از سال تعدیل شده و به سطح مورد انتظار می‌رسد.

(\*) در محاسبه نسبت خسارت (حاصل تقسیم خسارت پرداختی به حق بیمه تولیدی برحسب درصد) مبالغ خسارت‌های معوق، ذخایر حق بیمه، کارمزد شبکه فروش و هزینه‌های اداری-عمومی در نظر گرفته نمی‌شود. شایان ذکر است،

بررسی آمار عملکرد بازار بیمه از حیث "نسبت خسارت" در این مدت نمی‌تواند ارزیابی مطلوبی از آن در دسترس قرار داده و فعالیت واقعی را نشان بدهد، چرا که با گذشت تنها ۳ ماه از سال، دریافت کامل حق بیمه‌های مربوط به برخی از بیمه نامه‌های صادره در این مدت انجام نگرفته و تا پایان سال وصول خواهند شد.

(\*\*) در تحلیل سهم از پورتنوی بازار بیمه باید این موضوع را مورد توجه قرار داد که سهم رشته‌های بیمه در دوره‌های زمانی کمتر از یک سال معمولاً با تغییرات زیادی همراه است.

## چکیده آمار عملکرد بازار بیمه در ۳ ماهه اول سال ۱۴۰۳



- ❖ «ارزش بیمه نامه» عبارت است از: نسبت حق بیمه تولیدی به تعداد بیمه نامه صادره که نشانگر متوسط حق بیمه تولیدی در هر بیمه نامه است. در ۳ ماهه اول سال ۱۴۰۳، این میزان به نحو کلی در بازار بیمه ۶۵.۲ میلیون ریال است که در مقایسه با مدت مشابه سال گذشته ۴۸.۸ درصد رشد نشان می دهد. همچنین طی این دوره، «ارزش بیمه نامه» در رشته‌های بیمه نفت و انرژی، هواپیما و کشتی به ترتیب حدود ۲۹.۷، ۱۶.۱ و ۳.۴ میلیارد ریال و در سایر رشته‌ها به مراتب کمتر می‌باشد.
- ❖ «سرانه خسارت پرداختی» که حاصل تقسیم خسارت پرداختی به تعداد موارد خسارت است، حاکی از متوسط مبلغ پرداختی در هر مورد خسارت می باشد. این نسبت در ۳ ماهه اول سال ۱۴۰۳، معادل ۲۲.۷ میلیون ریال است که ۳۶.۸ درصد در مقایسه با دوره مشابه سال قبل افزایش نشان می دهد. به علاوه در این مدت، «سرانه خسارت پرداختی» در رشته‌های بیمه نفت و انرژی، کشتی، باربری، هواپیما، آتش سوزی و حوادث راننده به ترتیب حدود ۲۴.۳، ۵.۴، ۲.۶، ۲.۳، ۱.۶ و ۱.۱ میلیارد ریال و در سایر رشته‌ها به مراتب پایین تر است.
- ❖ «سرانه تعداد خسارت» که از نسبت تعداد موارد خسارت به تعداد بیمه نامه صادره به دست می‌آید، مبین آن است که به طور متوسط در هر بیمه‌نامه چه تعداد خسارت پرداخت شده است. طی ۳ ماهه اول سال ۱۴۰۳، این نسبت در بازار بیمه معادل ۱.۱ واحد است (نسبت به دوره مشابه سال قبل بدون تغییر بوده است). اما در رشته بیمه درمان حدود ۲۳.۴ واحد بوده و در سایر رشته‌های بیمه به مراتب کمتر از یک واحد است به عبارت دیگر شرکت‌های بیمه به ازای هر یک بیمه نامه درمان صادر شده طی مدت قرارداد، به طور متوسط تعداد ۲۳ دفعه خسارت پرداخت کرده اند.

## چکیده آمار عملکرد بازار بیمه در ۳ ماهه اول سال ۱۴۰۳

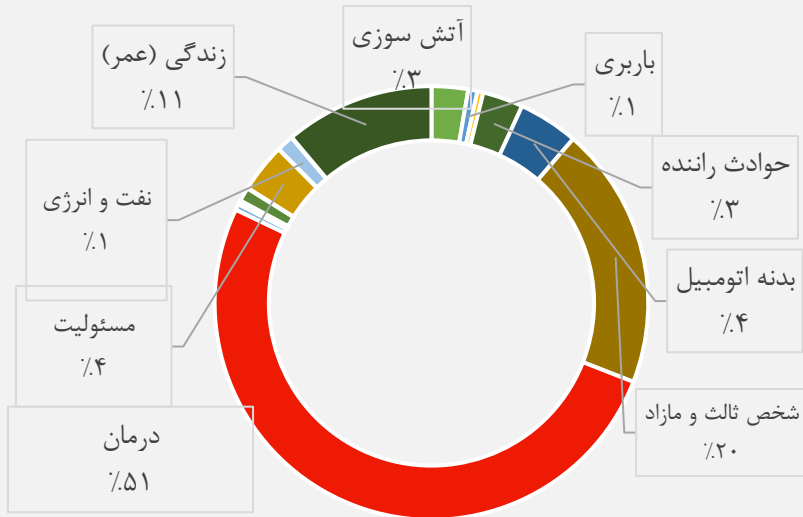
❖ حق بیمه تولیدی و خسارت پرداختی به ترتیب حدود ۱۱۴.۱ و ۴۲.۷ همت (هزار میلیارد تومان) است.

❖ مبالغ حق بیمه تولیدی و خسارت پرداختی نسبت به ۳ ماهه اول سال گذشته به ترتیب ۶۴.۳ و ۵۳ درصد رشد دارد.

❖ رشته بیمه درمان با ۵۱.۲ درصد سهم از حق بیمه و رشد حق بیمه معادل ۸۸ درصد، موجبات رشد ۶۴.۳ درصدی حق بیمه تولیدی بازار در این مدت را فراهم آورده است.

❖ رشد بالای ۵۳ درصدی خسارت پرداختی بیشتر ناشی از عملکرد رشته‌های درمان، بدنه اتومبیل، حوادث راننده و آتش سوزی با سهم عمده در بازار (به ترتیب ۴۴.۶، ۱۰.۱، ۳.۴ و ۳.۲ درصد و در مجموع با ۶۱.۳ درصد سهم) و رشد بالای خسارت پرداختی در آنها معادل ۵۳، ۵۸.۲، ۶۴.۴ و ۱۰۸.۱ درصد بوده است.

حق بیمه تولیدی در سه ماهه ابتدایی سال ۱۴۰۳

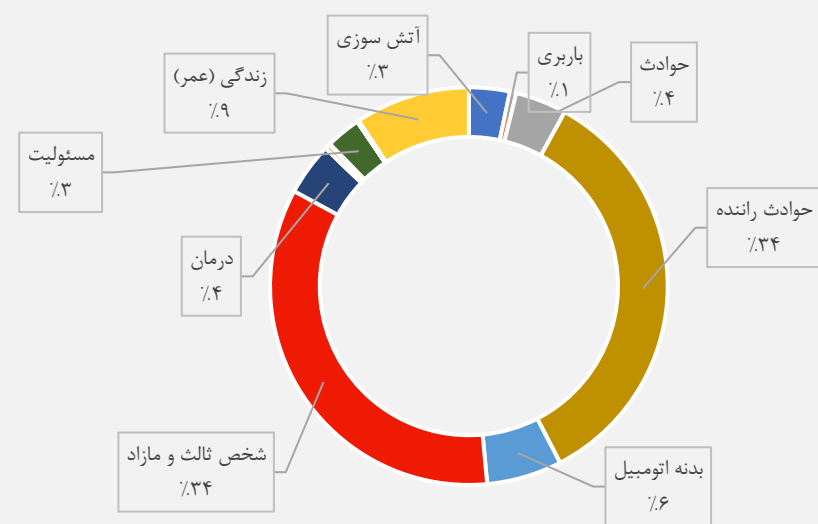


❖ سهم ۴ رشته بیمه درمان، شخص ثالث-مازاد، زندگی و بدنه اتومبیل به ترتیب ۵۱.۲، ۱۹.۶، ۱۱.۲ و ۴.۵ درصد (در مجموع ۸۶.۴٪) از پرتفوی حق بیمه تولیدی در بازار است (۱۳.۶ درصد مابقی حق بیمه به ۱۲ رشته دیگر اختصاص دارد).

❖ بیشترین سهم از خسارت پرداختی در بازار بیمه همچنان به ۴ رشته درمان، شخص ثالث-مازاد، بدنه اتومبیل و زندگی به ترتیب با ۴۴.۶، ۲۵، ۱۰.۱ و ۹.۸ درصد (در مجموع ۸۹.۵٪) اختصاص دارد (۱۰.۵ درصد مابقی خسارت در ۱۲ رشته دیگر پرداخت شده است).

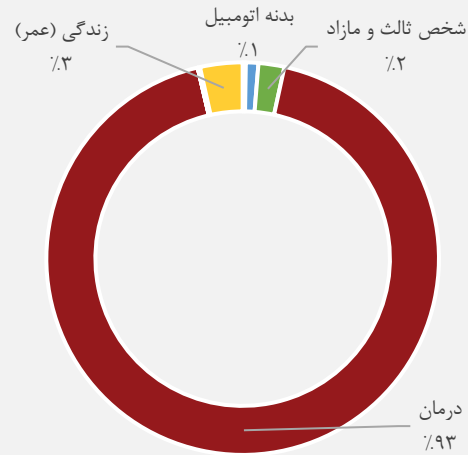
❖ پوشش ریسک‌های مرتبط با وسایل نقلیه (با صدور بیمه نامه‌های شخص ثالث-مازاد، بدنه اتومبیل و حوادث راننده) موجبات اختصاص ۲۷.۱ درصد از حق بیمه تولیدی و ۳۸.۵ درصد از خسارت پرداختی بازار را فراهم آورده است.

تعداد حق بیمه تولیدی در سه ماهه ابتدایی سال ۱۴۰۳



## چکیده آمار عملکرد بازار بیمه در ۳ ماهه اول سال ۱۴۰۳

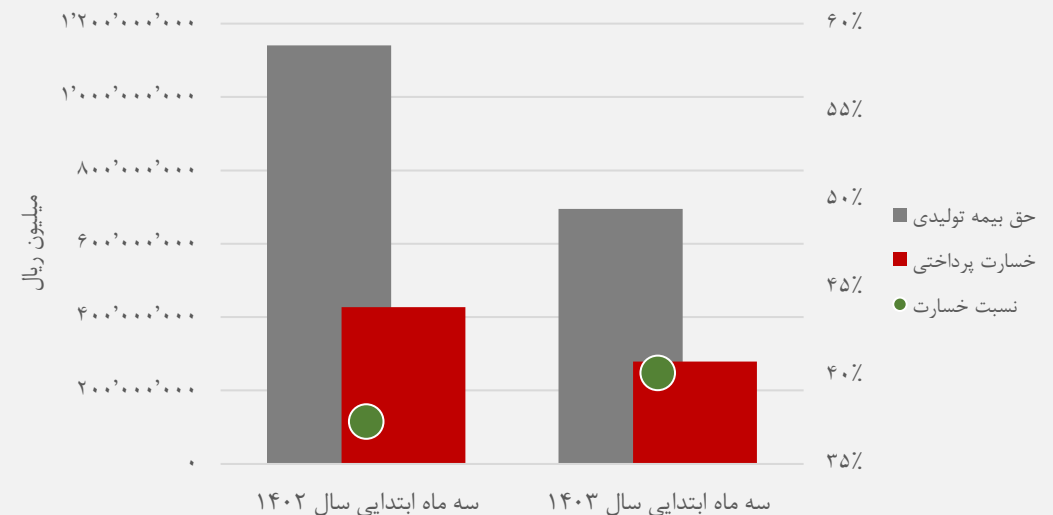
خسارت پرداختی در سه ماهه ابتدایی سال ۱۴۰۳ سهم از کل



نسبت خسارت بازار با ۲.۸ واحد کاهش در مقایسه با ۳ ماهه اول سال قبل به ۳۷.۴ درصد رسیده است. البته در محاسبه این نسبت (حاصل تقسیم خسارت پرداختی به حق بیمه تولیدی ضربدر ۱۰۰)، مبالغ خسارت‌های معوق، ذخایر حق بیمه، کارمزد شبکه فروش و هزینه‌های اداری - عمومی شرکت‌های بیمه در نظر گرفته نمی‌شود.

۵ رشته بدنه اتومبیل (با ۸۴.۳٪)، شخص ثالث و مزاد (با ۴۷.۷٪)، آتش سوزی (با ۴۳.۵٪)، حوادث راننده (با ۴۲.۲٪) و حوادث (با ۳۷.۶٪) نسبت خسارتی بالاتر از بازار بیمه (با ۳۷.۴٪) داشتند.

مقایسه حق بیمه تولیدی و خسارت پرداختی طی سال‌های ۱۴۰۲ و ۱۴۰۳



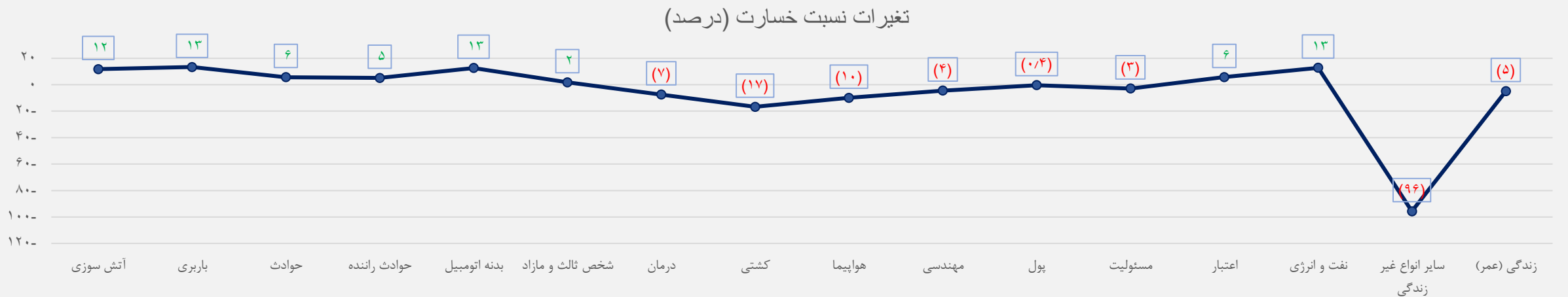
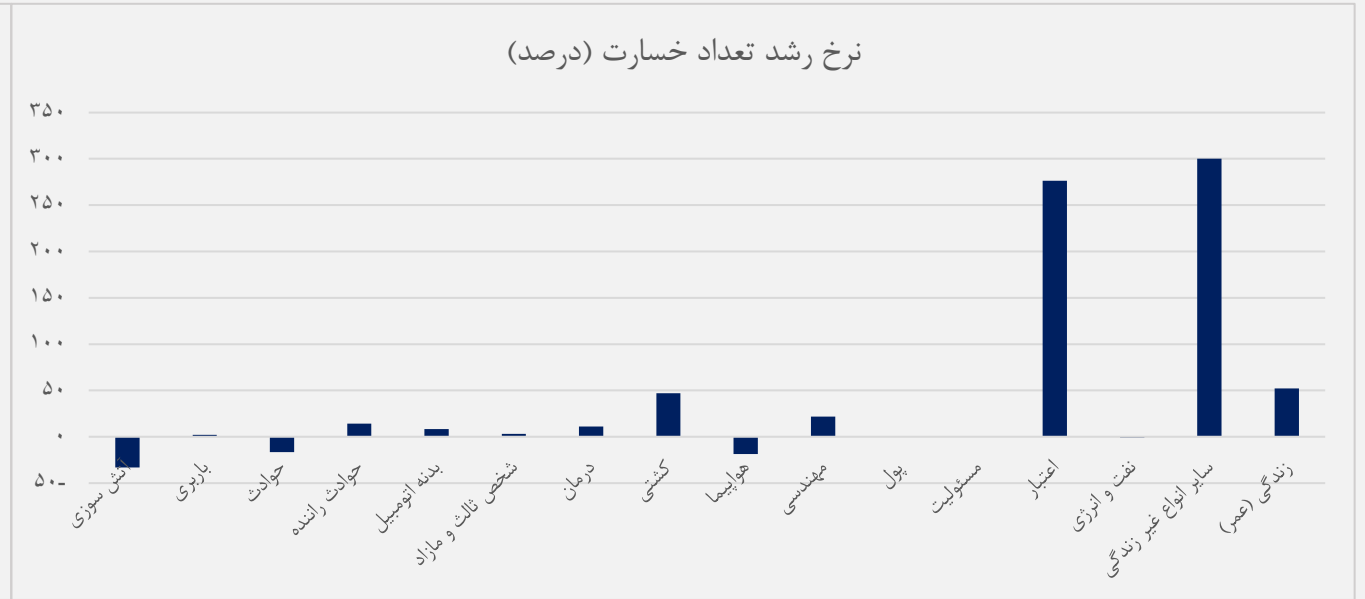
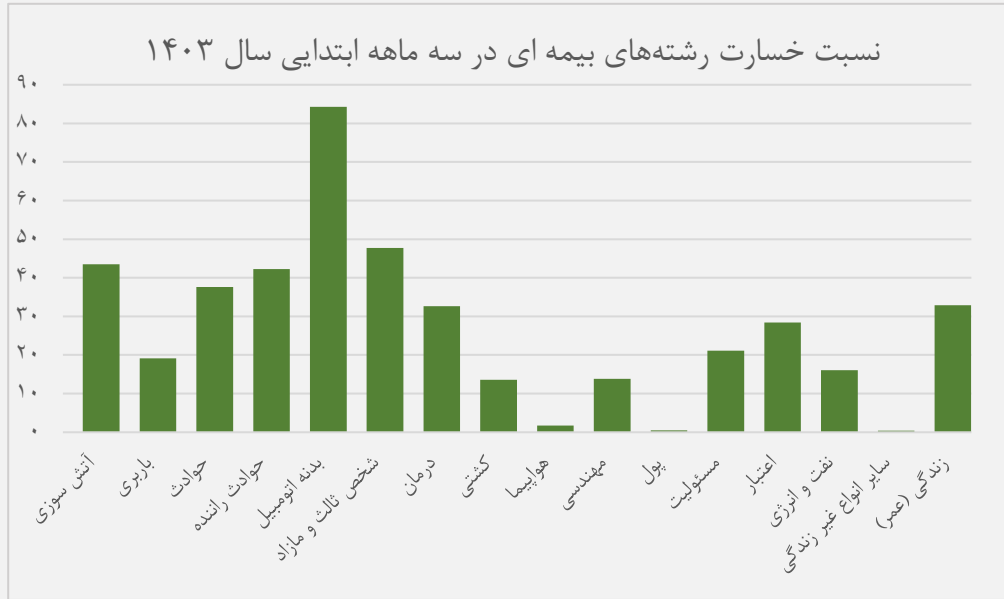
در سه ماهه اول سال، بیش از ۱۷.۵ میلیون بیمه نامه صادر و ۱۸.۸ میلیون فقره خسارت پرداخت شده است.

تعداد بیمه نامه‌های صادره و تعداد موارد خسارت پرداختی نسبت به ۳ ماهه اول سال قبل، به ترتیب ۱۰.۴ و ۱۱.۸ درصد رشد داشته است.

علت اصلی رشد ۱۰.۴ درصدی تعداد بیمه نامه‌های صادره در بازار، متأثر از رشد این تعداد در رشته‌های بدنه اتومبیل، درمان و حوادث در مجموع با ۱۴.۶ درصد سهم (هر یک به ترتیب با سهم ۶.۱، ۴.۳ و ۴.۲ درصد) از کل بیمه نامه‌ها و نرخ رشد ۳۰۰.۹ درصدی در رشته درمان، نرخ رشد ۳۱.۱ درصدی در رشته حوادث و ۱۰.۴ درصدی در رشته بدنه اتومبیل بوده است.

رشد ۱۱.۸ درصدی تعداد موارد خسارت پرداختی بازار، در اصل به دلیل افزایش ۱۱ و ۵۲.۲ درصدی این تعداد در بیمه‌های درمان و زندگی با سهم ۹۲.۹ و ۳.۵ درصد از کل تعداد خسارت پرداختی بازار است.

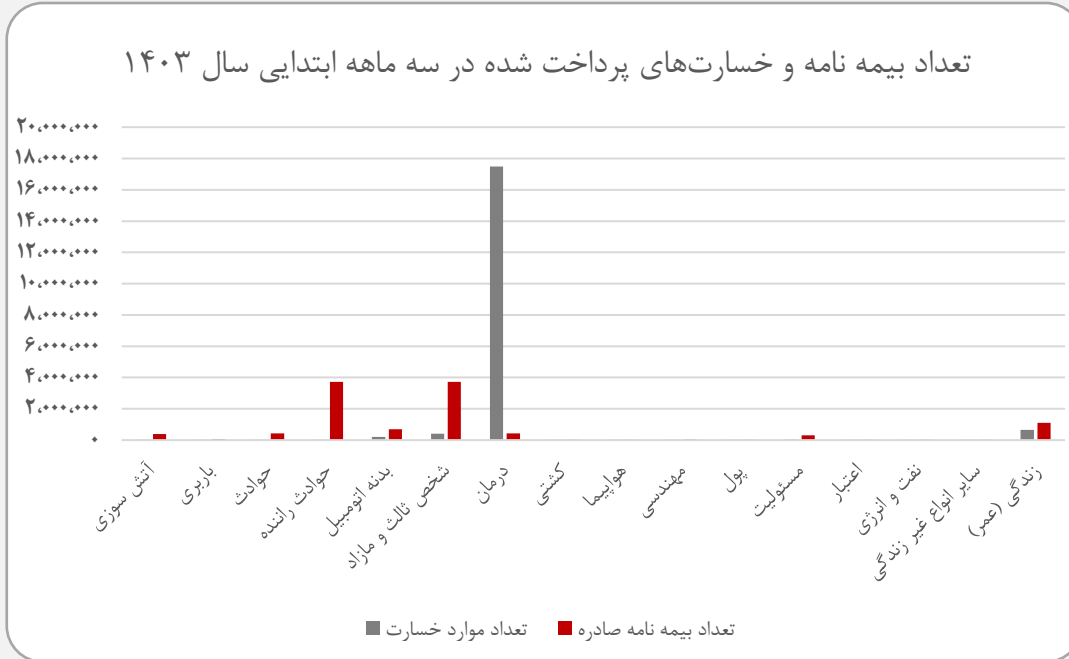
# چکیده آمار عملکرد بازار بیمه در ۳ ماهه اول سال ۱۴۰۳



## چکیده آمار عملکرد بازار بیمه در ۳ ماهه اول سال ۱۴۰۳



- ❖ در ۳ ماهه اول سال ۱۴۰۳، با وجود آن که حق بیمه تولیدی رشته‌های بیمه درمان، زندگی و حوادث به ترتیب ۸۸، ۶۲ و ۱۶.۴ درصد رشد داشته‌اند، تعداد بیمه نامه صادره درمان و حوادث با ۳۰۰.۹ و ۳۱.۱ درصد رشد و در رشته زندگی با ۸.۶ درصد کاهش مواجه بوده است. از طرف دیگر تورم نیز می‌تواند نقش اساسی در افزایش حق بیمه ایفا نماید.
- ❖ با توجه به رشد ۵۳ درصدی خسارت پرداختی درمان نسبت به مدت مشابه سال قبل، تعداد موارد خسارت این رشته، ۱۱ درصد افزایش داشته است که علت عمده رشد کم تعداد موارد خسارت درمان نسبت به مبلغ خسارت پرداختی، برداشت نادرست شرکت‌های بیمه در ثبت تعداد پرونده‌های خسارت درمان به جای تعداد حواله‌های پرداختی در این رشته است.

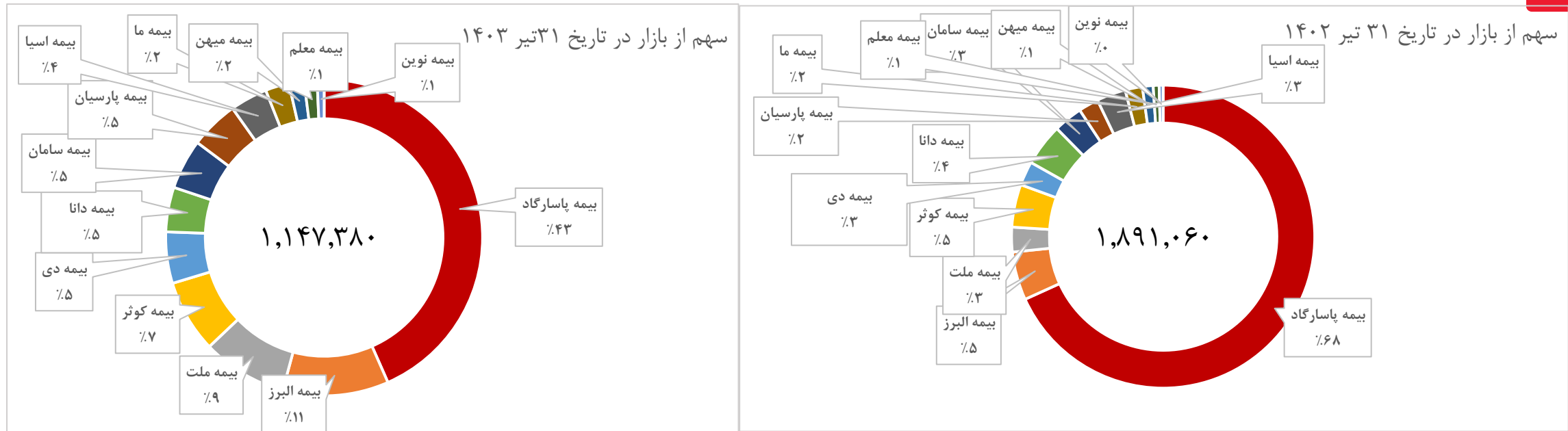




بخش دوم

# بررسی گزارش ماهانه شرکتهای بورسی

# ارزش بازار شرکت‌های بیمه ای



ارزش بازار (میلیارد ریال)

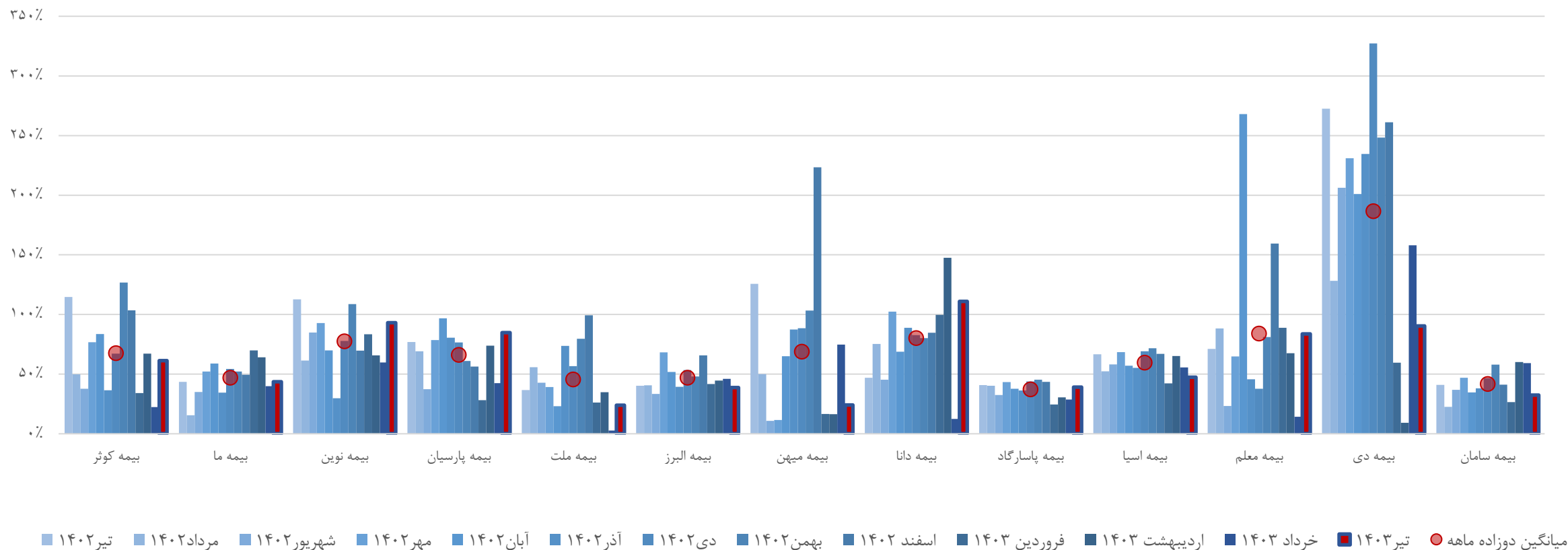




## مقایسه شرکتهای بیمه‌ای از منظر ضریب خسارت

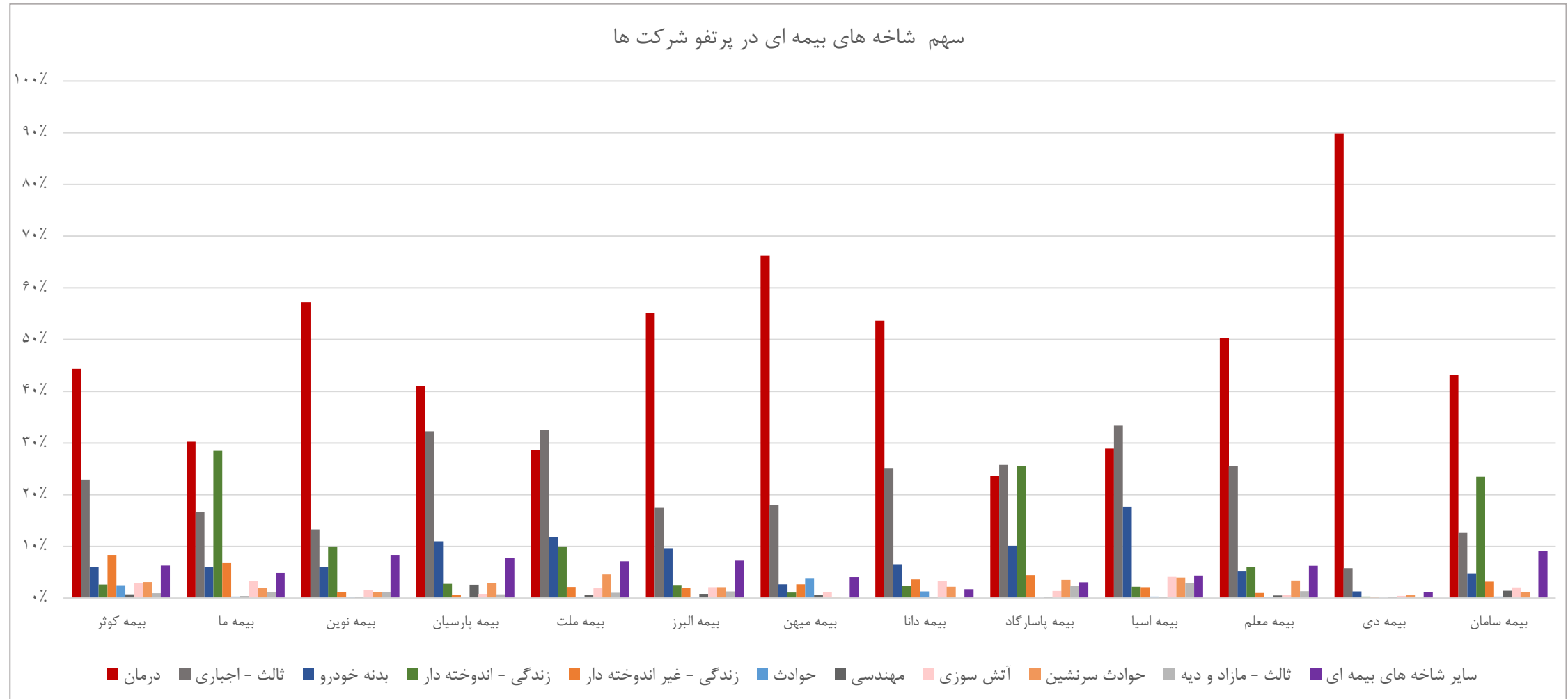


نسبت خسارت پرداختی به حق بیمه صادره دوازده ماهه منتهی به تیر ۱۴۰۳



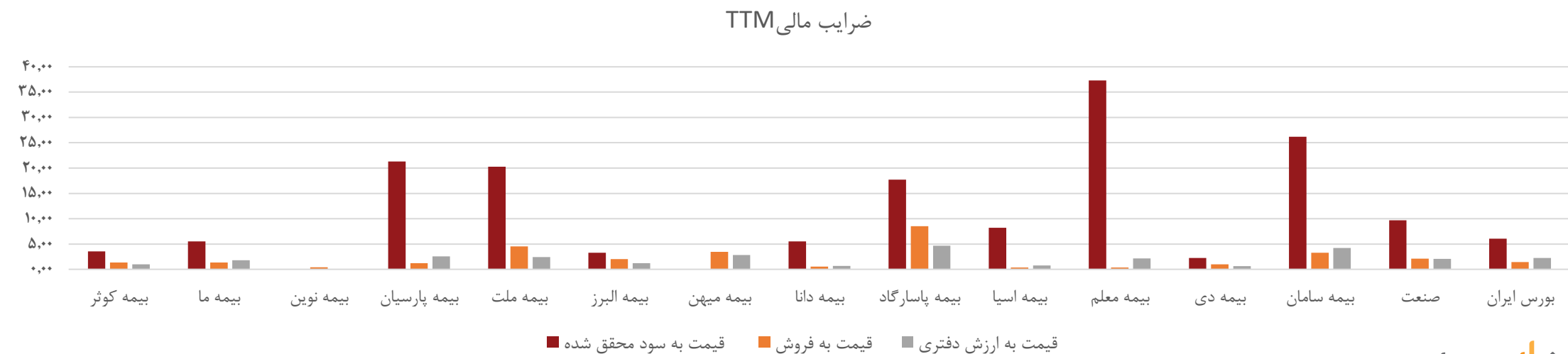
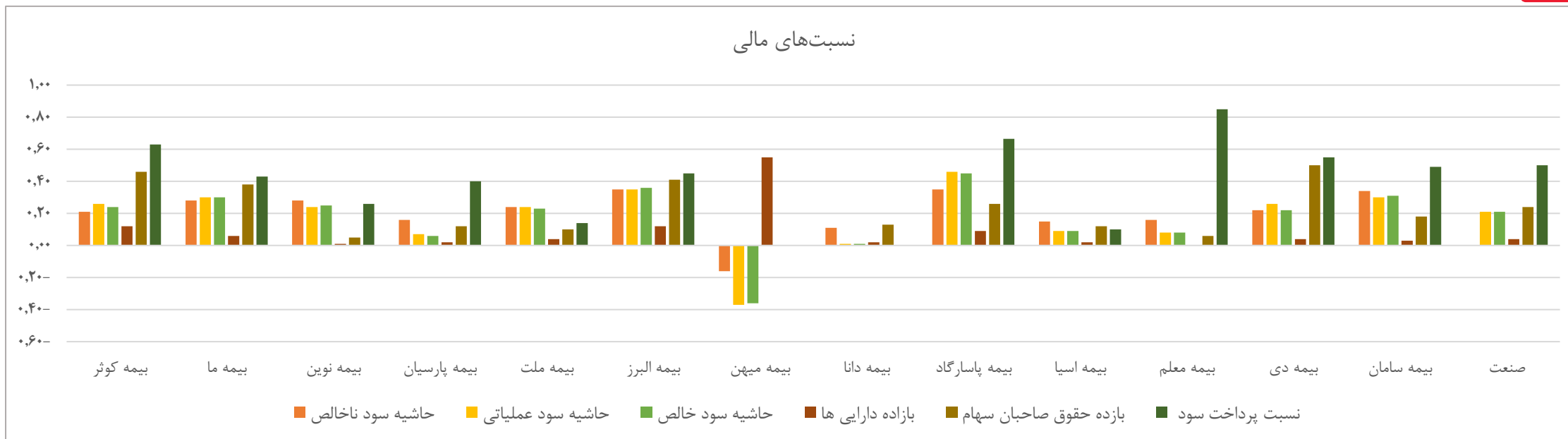
✓ شرکت‌های بیمه‌ای بازار پایه به دلیل عدم الزام به ارائه گزارش عملکرد ماهانه در این گزارش لحاظ نگردیده است.

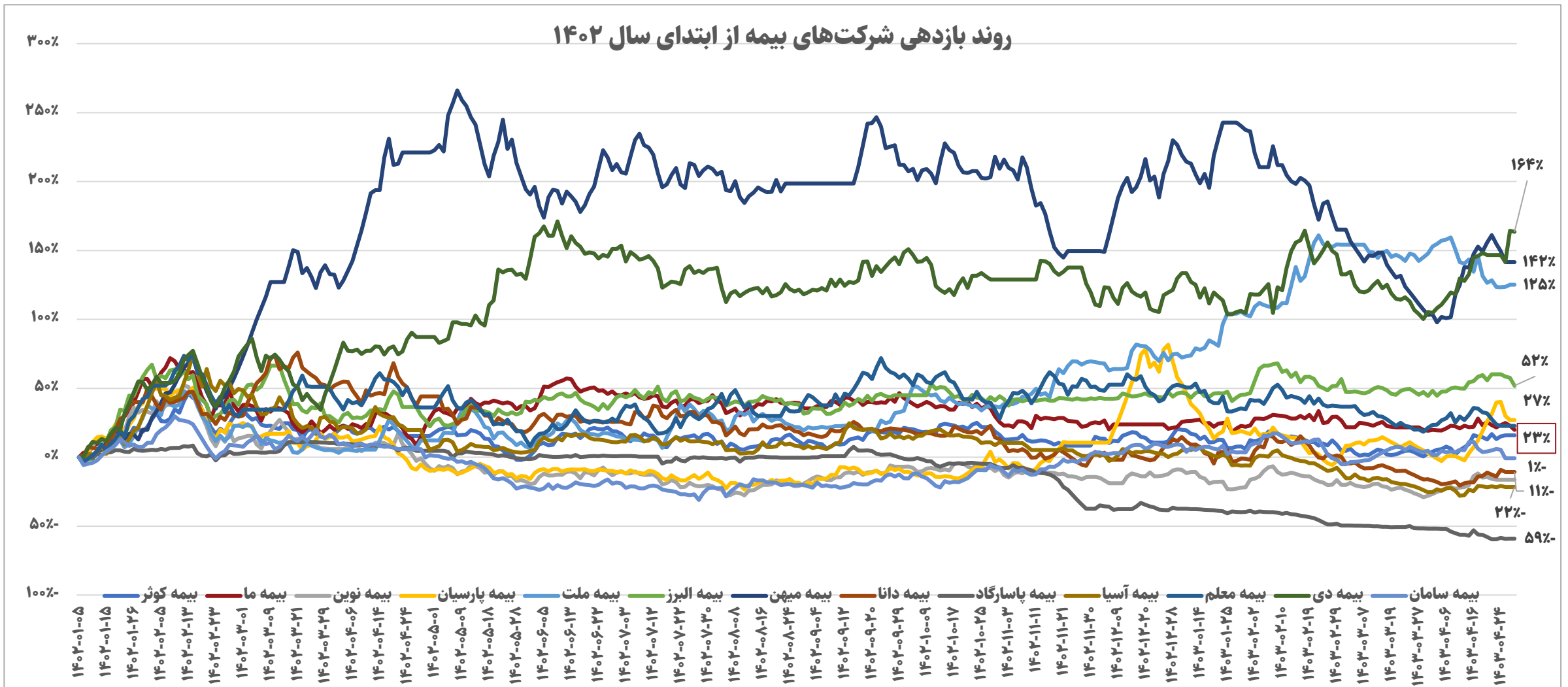
## مقایسه شرکت‌های بیمه‌ای از منظر پرتفوی بیمه‌ای



✓ بیمه‌های اتکایی به دلیل ساختار متفاوت کسب و کار با سایر شرکت‌های بیمه در این گزارش لحاظ نگردیده است.

# مقایسه شرکت‌های بیمه‌ای از منظر نسبت‌های مالی





**با تشکر  
از حسن توجه و همراهی شما**

**فراود ملت**  
farasood mellat